



МУНИЦИПАЛЬНОЕ ОБРАЗОВАНИЕ ГОРОД ГУСЬ-ХРУСТАЛЬНЫЙ

ВЛАДИМИРСКОЙ ОБЛАСТИ

ПОСТАНОВЛЕНИЕ

Г Л А В Ы

20.04.2015

№287

Об утверждении Комплексного плана мероприятий социально-экономического развития муниципального образования город Гусь-Хрустальный на 2015 -2017 годы

В соответствии с постановлением Губернатора Владимирской области от 15.11.2013 №1289 «О Комплексном плане мероприятий социально-экономического развития Владимирской области на 2013 – 2016 годы» и механизме его реализации», а также в целях совершенствования документов стратегического планирования социально-экономического развития муниципального образования город Гусь-Хрустальный п о с т а н о в л я ю:

1. Утвердить Комплексный план мероприятий социально-экономического развития муниципального образования город Гусь-Хрустальный на 2015-2017 годы (далее - Комплексный план) согласно приложению к настоящему постановлению.

2. Руководителям органов и структурных подразделений администрации муниципального образования город Гусь-Хрустальный ежегодно в срок до 01 февраля года, следующего за отчетным, представлять в управление экономики администрации муниципального образования город Гусь-Хрустальный краткую информацию в электронном виде и на бумажных носителях, содержащую:

- 2.1. итоги реализации мероприятий Комплексного плана;
- 2.2. анализ эффективности реализованных мероприятий;
- 2.3. проблемы, сдерживающие достижение запланированных показателей и индикаторов, с обоснованием их причин;
- 2.4. предложения по корректировке документов стратегического планирования, уточнению разделов Комплексного плана, сроков реализации мероприятий и их исполнителей.

3. Управлению экономики администрации муниципального образования город Гусь-Хрустальный:

3.1. осуществлять координацию деятельности органов и структурных подразделений администрации муниципального образования город Гусь-Хрустальный по реализации мероприятий Комплексного плана;

3.2. ежегодно в срок до 01 апреля года, следующего за отчетным, представлять главе города сводный отчет о реализации мероприятий Комплексного плана.

4. Контроль за исполнением настоящего постановления возложить на заместителя главы города по экономике и финансам, начальника финансового управления.

Глава города

Н.Н. Балахин

ЗАВИЗИРОВАНО:

Первый заместитель главы города
По ЖКХ и развитию инфраструктуры

П.В. Борисов

Заместитель главы города
по экономике и финансам,
начальник финансового управления

Т.А. Михайлова

Заместитель главы города
по общим вопросам

С.Г. Сметанкина

Заместитель главы города по
социальным вопросам

О.М. Ульянова

_____ в регистр муниципальных нормативных правовых актов
(включить, не включать)
Владимирской области

Ю.Н. Сурдяева

Соответствие текста файла и оригинала документа подтверждаю _____

Начальник управления делами
и кадрами, заведующий отделом
организационно-контрольной работы

Н.Е.Хлепенкова

Исполнитель М.С. Куракина
заведующий отделом экономики и инвестиций
управления экономики
тел. 2-26-60

Разослать:

Управление экономики
Финансовое управление
Управление образования
МКУ «СФЗ» г.Гусь-Хрустальный
МКУ «УИЗА»
Комитет по культуре и туризму
КФКСМП

СОГЛАСОВАНО:

И.о. начальника управления экономики

С.В. Сухова

Заведующий юридическим отделом

Ю.Н. Сурдяева

Приложение
к постановлению главы города
от 20.04.2015 № 287

**КОМПЛЕКСНЫЙ ПЛАН МЕРОПРИЯТИЙ
СОЦИАЛЬНО-ЭКОНОМИЧЕСКОГО РАЗВИТИЯ
МУНИЦИПАЛЬНОГО ОБРАЗОВАНИЯ
ГОРОД ГУСЬ-ХРУСТАЛЬНЫЙ
НА 2015-2017 ГОДЫ**

г. Гусь-Хрустальный

2015 г.

ВВЕДЕНИЕ

Комплексный план мероприятий социально-экономического развития муниципального образования город Гусь-Хрустальный на 2015-2017 годы (далее – План мероприятий) представляет собой программный документ, содержащий комплекс мероприятий по развитию муниципального образования город Гусь-Хрустальный на очередной трехлетний период.

Настоящий План мероприятий разработан в соответствии с распоряжением главы города от 12.03.2014 № 200-р «Об организации разработки «Комплексного плана мероприятий социально-экономического развития муниципального образования город Гусь-Хрустальный» и в целях организации дальнейшей работы по совершенствованию документов стратегического планирования социально-экономического развития муниципального образования город Гусь-Хрустальный.

Представленный программный документ подготовлен управлением экономики на основе предложений органов и структурных подразделений администрации муниципального образования город Гусь-Хрустальный, носит комплексный характер, уточняет и конкретизирует стратегические приоритеты Концепции стратегии социально-экономического развития города Гусь-Хрустальный на период до 2020 года и сформированных в муниципальном образовании город Гусь-Хрустальный «Дорожных карт».

РАЗДЕЛ 1. КРАТКИЕ ИТОГИ СОЦИАЛЬНО-ЭКОНОМИЧЕСКОГО РАЗВИТИЯ МУНИЦИПАЛЬНОГО ОБРАЗОВАНИЯ ГОРОД ГУСЬ-ХРУСТАЛЬНЫЙ ЗА 2012-2014 ГОДЫ

Основной целью социально-экономического развития в этот период являлось формирование тенденции устойчивого социально-экономического роста, позволяющего последовательно повышать качество жизни населения. По итогам этого периода характерно поступательное развитие.

В настоящее время для муниципального образования город Гусь-Хрустальный характерны положительные тенденции роста производства в отдельных отраслях экономики и существенные изменения в социальной сфере. Но в целом функционирование экономики в долгосрочной перспективе будет определяться следующими условиями и факторами:

- производство конкурентоспособной продукции и освоение новых рынков сбыта;
- состояние производственных мощностей, степень их изношенности
- активизация инвестиционной деятельности, реализация крупных инвестиционных проектов;
- реализация бюджетной политики в плане эффективной системы бюджетных расходов.

Промышленность.

Промышленность доминирует в экономической структуре города и определяет общий характер складывающейся социально-экономической ситуации. За последние годы ситуация в промышленности города характеризовалась интенсивным ростом объемов производства.

Экономика города представлена несколькими отраслевыми комплексами:

- производство прочих неметаллических минеральных продуктов – 22,18%;
- производство машин и оборудования – 52,35%;
- химическое производство – 12,20%;
- прочие производства – 13,27%.



На территории муниципального образования город Гусь-Хрустальный на начало 2015 года функционируют 23 промышленных предприятия.

*Показатели отгрузки и производства важнейших видов продукции
промышленных предприятий муниципального образования город Гусь-
Хрустальный (тыс. руб.)*

	2012 год	2013 год	2014 год
Объем отгруженных товаров собственного производства, выполненных работ и услуг собственными силами (млн. руб.)	9267	10881	14809
Производство важнейших видов продукции:			
Ленты, ровинг, и пряжа из стекловолокна, стекловолокно рубленое (тонн)	34654	41335	52609
Блоки крупные стеновые (включая бетонные блоки стен подвалов), (млн. усл.кирпичей)	1,4	2,4	1,34
Конструкции железобетонные (тыс. кв.м.)	12	10,7	15,88
Кондитерские изделия (тонн)	132,3	91	116
Краны, вентили, клапаны, арматура трубопроводная (тыс. шт.)	63	55	49,5

Анализ работы обрабатывающей промышленности показывает, что реконструкция производств, постепенное внедрение новых наукоемких технологий, наращивание выпуска конкурентоспособных видов продукции обусловили улучшение положения в отрасли. Наращивание объемов производства в отрасли положительно сказалось на росте средней заработной платы работающих в промышленности, увеличении налогооблагаемой базы, развитии социальной инфраструктуры города.

Самая многочисленная группа предприятий – это *производство прочих неметаллических минеральных продуктов*. Сюда относятся следующие предприятия: ОАО «Стекольный завод им. Ф.Э. Дзержинского», ООО «ТехноКварц», ООО «Магистраль ЛТД», ЗАО «Монолит ЛТД», ООО «НИИС», ООО «Дорстекло», ОАО «ОСВ Стекловолокно», ООО «Опытный стекольный завод», ООО «Гусевской Хрустальный завод им. Мальцова».

Химическая промышленность представлена 2 предприятиями города: ОАО «Завод Ветеринарные препараты» и Филиал «Владимирский полиэфир» «ЗАО РБ-групп».

Предприятия *машиностроения* муниципального образования город Гусь-Хрустальный (ООО «Гусевский арматурный завод «Гусар» и ОАО «Армагус») специализируются на производстве трубопроводной арматуры (задвижки и клапаны стальные и чугунные). Производство переводится на рельсы новейшей техники и технологий, внедряются механизмы импортозамещения. Основными потребителями продукции являются: Газпром, РАО ЕЭС, Сургутнефтегаз, Сибнефть, Лукойл, и многие другие.

Текстильное и швейное производство представляют ОАО «Гусь-Хрустальный текстильный комбинат» и ООО «БауТекс».

Основными видами продукции предприятий *пищевой промышленности* города являются хлебобулочные изделия, кондитерские изделия, пиво, безалкогольные напитки, минеральная вода.

На работу промышленных предприятий влияют такие факторы, как жесткая конкуренция в связи с насыщенностью рынка продукцией отечественных и зарубежных производителей, недостаток средств на модернизацию производства, высокие цены естественных монополий, дефицит квалифицированных кадров рабочих специальностей.

Приоритетными направлениями промышленной политики области и муниципалитета являются содействие реализации инвестиционных проектов, вовлечение в хозяйственный оборот свободных производственных мощностей, сохранение кадрового потенциала.

Инвестиции.

Главным источником инвестиций крупных и средних предприятий по-прежнему остаются собственные средства предприятия: амортизация и прибыль.

В 2009 году, в связи с нестабильной ситуацией на мировых финансовых рынках на предприятиях города наблюдалась нестабильная финансово-экономическая ситуация. В результате последствий кризисных тенденций в 2009 году объем инвестиций предприятий и организаций города снизился к уровню 2008 года на 2,8%.

Однако, реализация антикризисных мер позволила сохранить экономическую стабильность в городе и уже в 2010 году объем инвестиций в основной капитал вырос почти в 3 раза, а в 2014 вырос почти в 14 раз.

Основные показатели инвестиционной деятельности муниципального образования город Гусь-Хрустальный за 2011-2014 годы

Показатель	Единица измерения	Годы			
		2011	2012	2013	2014
Инвестиции в основной капитал	Млн.руб.	1182,7	2903,2	1864,4	3382,3
В % к предыдущему году в сопоставимых ценах	%	178,0	245,5	62,9	154,3
Инвестиции в основной капитал в расчете на душу населения	Тыс.руб.	18,8	47,0	31,0	55,72
Объем работ, выполненных по виду деятельности «строительство»	Млн.руб.	464,6	542,6	590,2	635,3
В % к предыдущему году в сопоставимых ценах	%	101,3	108,1	103,0	104,0
Ввод в действие общей площади жилых домов	Тыс.кв.м.	15,2	12,1	16,3	18,4

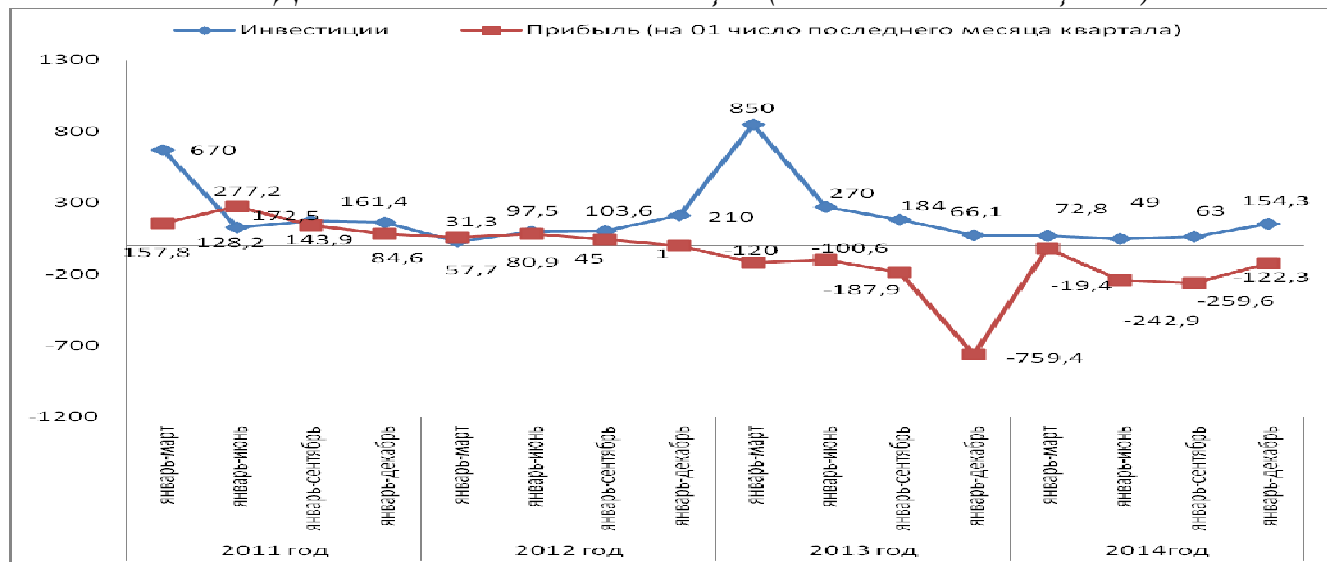
Инвестиции в основной капитал по видам экономической деятельности

Показатель	Единица измерения	Годы			
		2011	2012	2013	2014
Инвестиции в основной капитал,	Млн.руб.	1182,7	2903,2	1864,4	3382,3

всего					
В % к предыдущему году	%	178,1	245,5	64,2	181,4
Производство прочих неметаллических минеральных продуктов	Млн.руб.	816,7	2041,3	499,5	164,3
В % к предыдущему году	%	263,0	249,9	24,5	32,9
Производство машин и оборудования	Млн.руб.	237,8	372,7	1003,7	2499,5
В % к предыдущему году	%	126,5	156,7	почти в 3 р.	почти в 3 р.
Производство, распределение электроэнергии, газа и воды	Млн.руб.	1,1	8,1	12,7	3,3
В % к предыдущему году	%	183,3	736,4	156,8	26,0
Строительство	Млн.руб.	11,4	16,3	14,9	6,6
В % к предыдущему году	%	1628,6	143,0	91,1	44,3
Транспорт и связь	Млн.руб.	4,6	-	37,3	27,1
В % к предыдущему году		-		-	72,7

Таким образом, структура экономики муниципального образования город Гусь-Хрустальный претерпела изменения в сторону от моноотраслевой направленности. Наибольший удельный вес в экономике города по объемам производства и привлекаемым инвестициям, доли занятых принадлежит такому виду экономической деятельности, как производство машин и оборудования, тогда как в предыдущий период приоритет был за производством прочих неметаллических минеральных продуктов.

Динамика объема инвестиций (в сопоставимых ценах)



По данным статистики крупными и средними предприятиями города всех форм собственности в 2014 г. освоено 3572,5 млн.руб. инвестиций. Объем инвестиций в основной капитал составил 3382,3 млн.руб. что составляет 154,3 % к уровню 2013 года. (94,7% от общего объема инвестиций).

Сальдированный убыток крупных и средних организаций в 2014 году составил 466,2 млн.руб. В связи с этим, наблюдается увеличение доли собственных средств организаций в структуре инвестиций в основной капитал (с 62,3 процентов в общем объеме инвестиций в 2013 году до 87 процентов по итогам 2014 года).

Привлеченные средства в структуре инвестиций в основной капитал составили 13%(за аналогичный период 2013 года – 37,6%).

Значительная доля инвестиций сконцентрирована в сфере производства, совокупная доля вложений в которую по итогам 2014 года составила 88,3 процента.

Основными предприятиями, реализующими инвестиционные проекты в сфере производства являются: ООО «Опытный стекольный завод», ГК «Магистраль», ООО «Бау-Текс»; ООО «Гусевский арматурный завод «Гусар», ОАО «Армагус».

Строительство.

Основные показатели работы строительного комплекса

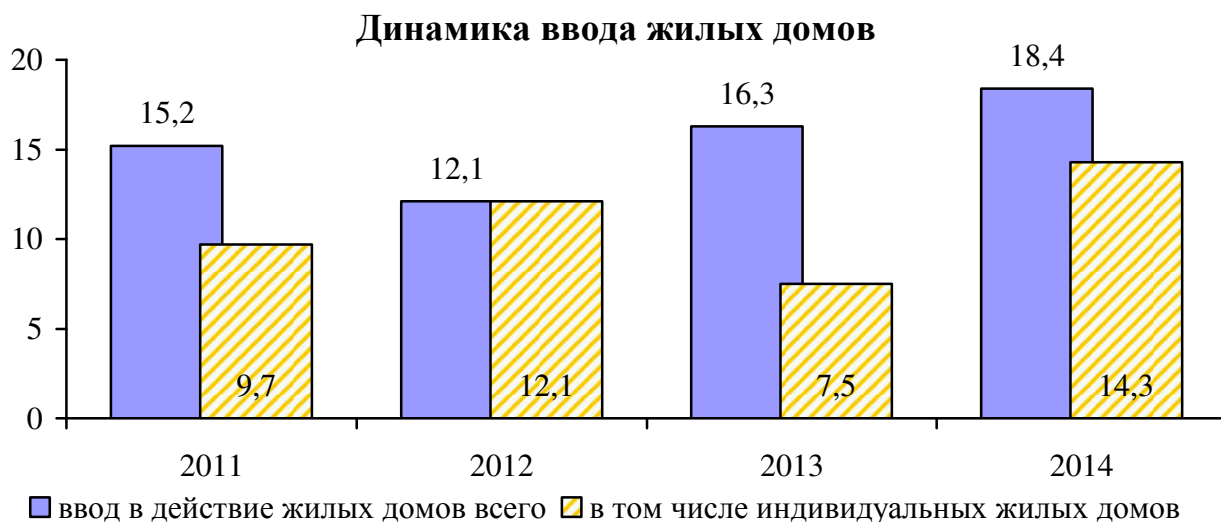
Наименование показателей	Ед. изм.	2012	2013	2014
Объем работ, выполненных по виду деятельности «Строительство»	млн. руб.	542,6	590,2	635,3
Ввод в действие жилых домов, - всего	тыс.м ³	12,1	16,3	18,4
- в том числе населением		12,1	7,5	14,3
Количество построенных квартир, - всего	единиц	70	207	153
- на 1000 человек населения		1,12	3,36	3,0
Численность работающих в строительстве *	человек	196	203	189
Среднемесячная заработная плата работающих в промышленности*	рублей	18522,3	26628,1	27986,1

* по крупным и средним организациям

Строительный комплекс города представлен 52 предприятиями и организациями. Основным застройщиком является ООО «Стеклострой».

Ввод зданий жилого и нежилого назначения в 2014г.

	Количество зданий, единиц	Общий строительный объем зданий, куб. м	Общая площадь зданий, кв. м
Введено в действие зданий	51	89905	20601
в том числе:			
жилого назначения	50	89773	20553
из них введенные за счет строительства	4	23792	4999
из жилых зданий – построенные населением	46	65981	15554



Населением за счет собственных и заемных средств введено в действие 14302 кв. метра жилья (47 квартир), 191% к 2013 г. Доля этих домов в общем объеме введенного жилья в 2014 г. составила 77,8%.

В 2014 г. введены в эксплуатацию: дом по ул. Рязанской, 10-б на 57 квартир, дом на ул. Транспортная, 10-б на 49 квартир.

В рамках реализации подпрограммы «Переселение граждан города Гусь-Хрустальный из аварийного жилого фонда на 2013-2017 годы» муниципальной программы «Жилище» приобретено 99 квартир на сумму 140 млн. руб.

В рамках реализации подпрограммы «Обеспечение инженерной и транспортной инфраструктурой земельных участков, предоставляемых (предоставленных) бесплатно для индивидуального жилищного строительства семьям, имеющим троих и более детей в возрасте до 18 лет, в г. Гусь-Хрустальный на 2014-2015 годы» муниципальной программы «Жилище» разработана проектно-сметная документация на строительство инженерной и транспортной инфраструктуры к земельным участкам в районе ул. Зеленая, ул. Щербакова, ул. Фрунзе.

Демографическая ситуация

Демографическая ситуация в городе Гусь-Хрустальный характеризуется сохранением тенденции естественной убыли населения, что аналогично ситуации, сложившейся во Владимирской области и в целом в Российской Федерации.

За последние 10 лет в муниципальном образовании город Гусь-Хрустальный пик демографического кризиса пришелся на 2005 год, где смертность, превышала рождаемость более чем в 2 раза. Начиная с 2006 года намечается незначительная тенденция к улучшению и по состоянию на 01.01.2011г. показатель смертности превышает показатель рождаемости в 1,6 раза. Естественная убыль населения уменьшилась по сравнению с 2005 годом на 41,4%.

Динамика численности населения

Годы	Население на начало года, тыс.чел.	Мужчины, тыс.чел.	Женщины, тыс.чел.
2012	62,8	27,4	35,4
2013	61,7	26,9	34,8
2014	60,7	26,4	32,3

За 2014 год родилось 727 человек, что на 8 человек больше, чем в прошлом году.

Смертность населения увеличилась по сравнению с аналогичным периодом прошлого года на 12,5 % или на 135 человек. За 2014 года умерло 1218 человек.

Таким образом, естественная убыль населения города Гусь-Хрустальный за 2014 год составила 491 человек. По сравнению с 2013г. естественная убыль населения увеличилась на 127 человек.

Число умерших превысило число родившихся в 1,7 раза.

По сравнению с 2013г. число юридически оформленных в органах ЗАГС браков увеличилось на 8,1%, число разводов – на 3,6%.

Распределение населения по трудоспособному возрасту на начало года, чел.

годы	моложе трудоспособного возраста (0-15 лет)	трудоспособного возраста (мужчины 16-59, женщины 16-54)	старше трудоспособного возраста
2011	10090	37058	16643
2012	10228	35883	16730
2013	10305	34581	16834
2014	10331	33401	16975

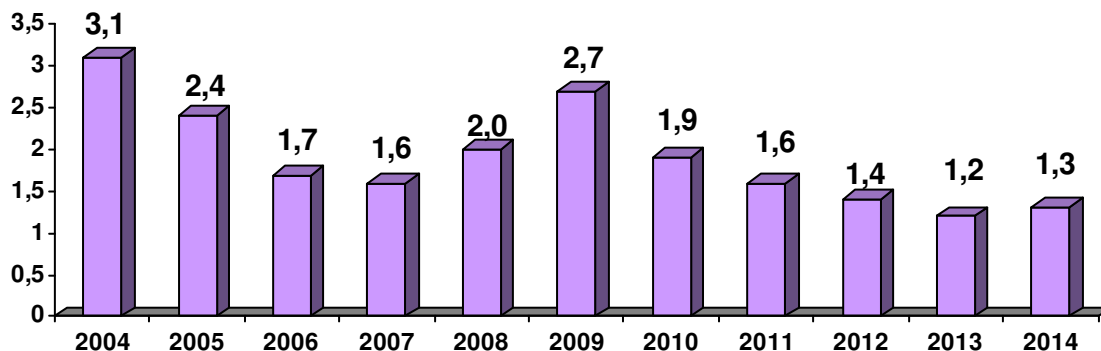
Численность занятых в экономике города в 2014 году составила (оценочный показатель) 19144 чел., из них:

- в промышленном производстве – 4461 чел.;
- в строительстве – 189 чел.;
- в бюджетных учреждениях и муниципальном секторе – 3920 чел. (образование, культура, физкультура, здравоохранение);
- государственное управление и соц.страхование – 1434 чел.;
- предоставление прочих видов услуг (коммунальных, социальных, персональных, прочих) – 589чел.;
- в производстве и распределении электроэнергии, газа и воды – 611 чел.;
- транспорт и связь – 362 чел.;
- прочие отрасли – 811 чел.;
- индивидуальные предприниматели – 1810 чел.;
- в малом предпринимательстве – 4957 чел.

Численность официально зарегистрированных безработных на 01.01.2015г. – 422 человека.

Уровень зарегистрированной безработицы к трудоспособному населению – 1,3 %

Динамика уровня безработицы
(на конец периода, в % к населению в трудоспособном возрасте)



За 2014 год в ЦЗН сведения о высвобождении граждан предоставили 28 организаций на 166 человек, расположенных на территории города.

Среднемесячная номинальная начисленная заработная плата одного работника за 2014 год – 22785 руб., в промышленности – 28940,3 рублей.

Динамика численности работников и заработной платы

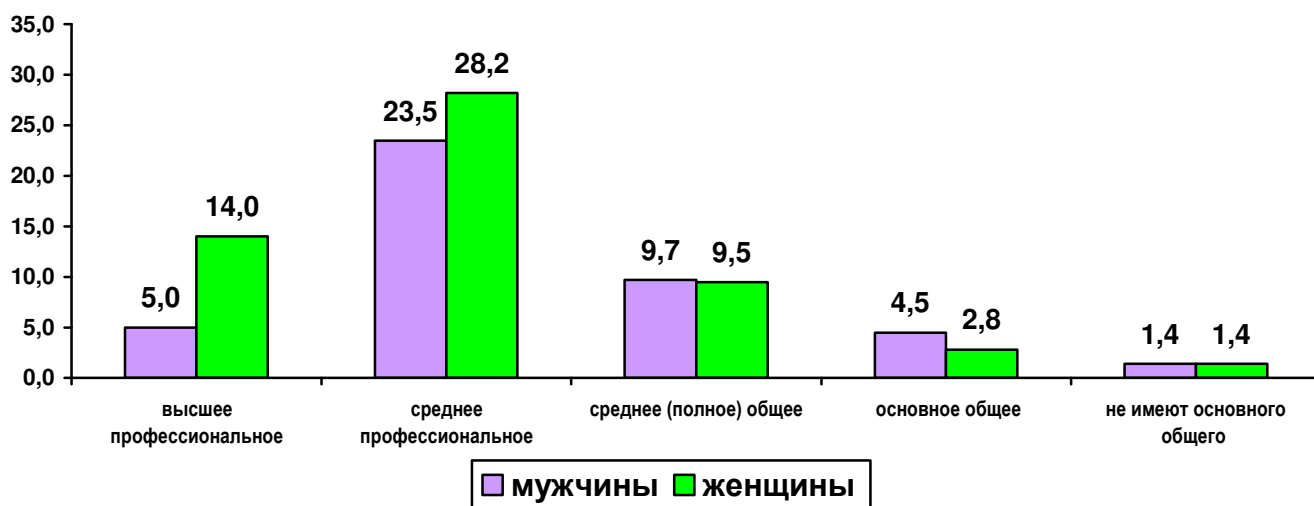


Просроченной задолженности по заработной плате работникам по городу не зафиксировано.

В городе Гусь-Хрустальный *ситуация на рынке труда* остается напряженной. В результате негативных последствий экономического кризиса, в 2011 году некоторые предприятия перешли на режим неполной занятости, приостановлены темпы строительства, сокращается численность работников в связи с ликвидацией предприятий. Наиболее остро проявилась проблема

несоответствия квалификационной структуры безработных граждан потребностям предприятий в работниках.

Структура безработных по полу и образованию (в % к итогу 2014 года)

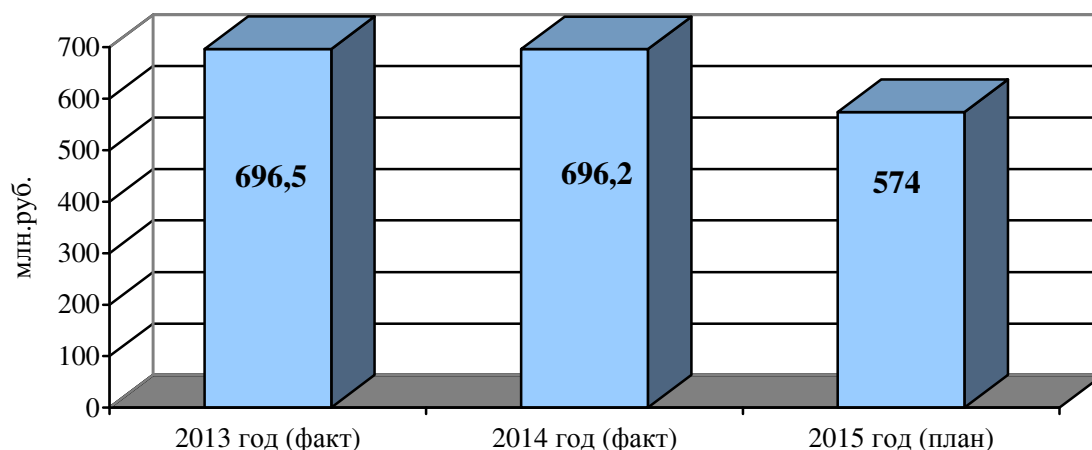


Финансовые ресурсы.

Бюджет муниципального образования город Гусь-Хрустальный в значительной степени зависим от безвозмездных перечислений вышестоящих бюджетов – областного и федерального. В 2014 году из федерального и областного бюджетов всего было получено 696,2 млн.руб. безвозмездных перечислений, что составляет 65% общей суммы доходов. Объем безвозмездных поступлений в доходах бюджета города в 2014 году остался на уровне 2013 года. Объем безвозмездных поступлений на 2015 год прогнозируется в размере 574 млн.руб., что ниже на 122,2 млн.руб. или на 17% по сравнению с 2014 годом. Снижение финансовой помощи обусловлено тем, что распределение софинансирования из централизованных фондов будет осуществляться в течение года дополнительно.

Динамика объема безвозмездных поступлений в городской бюджет муниципального образования город Гусь-Хрустальный за период с 2013-2015 годы представлена на диаграмме.

Динамика объема безвозмездных поступлений в городской бюджет за 2013 - 2015 годы



Собственную доходную базу бюджета муниципального образования город Гусь-Хрустальный составляют следующие налоговые и неналоговые доходы:

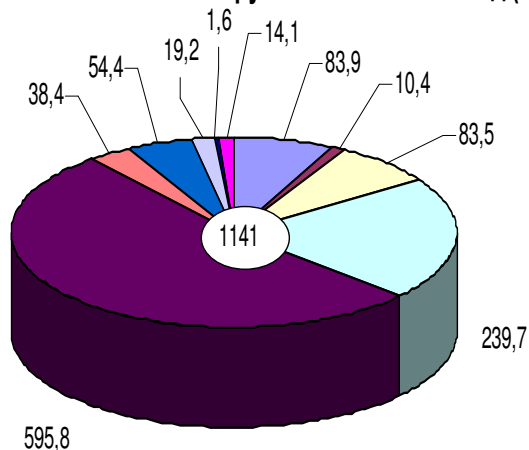
- НДФЛ;
- акцизы, налоги на имущество, налоги на совокупный доход, госпошлина, доходы от использования имущества, доходы от продажи имущества, штрафы.

Налоговые доходы мобилизованы в городской бюджет в сумме 286 млн.руб., по отношению к уровню 2013 года налоговых платежей поступило на 12 млн.руб. меньше (96%). Это снижение обусловлено внесением изменений в бюджетное законодательство в части уменьшения норматива зачисления по налогу на доходы физических лиц с 30% до 20%.

Неналоговых доходов в городской бюджет в 2014 году поступило 83 млн.руб. По отношению к уровню 2013 года произошло увеличение неналоговых доходов на 41 млн.руб. или (199%), в основном за счет доходов от продажи имущества и земельных участков.

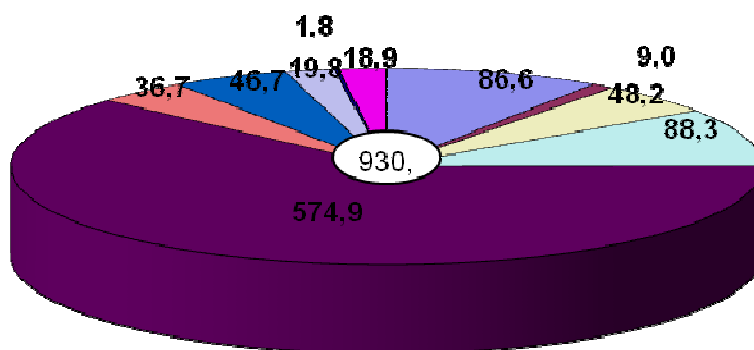
На 2015 год неналоговые доходы спрогнозированы в сумме 78,5 млн.руб.

**Структура расходов городского бюджета муниципального образования
Хрустальный за 2014 год (млн.руб.)**



- ОБЩЕГОСУДАРСТВЕННЫЕ ВОПРОСЫ
- НАЦИОНАЛЬНАЯ БЕЗОПАСНОСТЬ И ПРАВООХРАНИТЕЛЬНАЯ ДЕЯТЕЛЬНОСТЬ
- НАЦИОНАЛЬНАЯ ЭКОНОМИКА
- ЖИЛИЩНО-КОММУНАЛЬНОЕ ХОЗЯЙСТВО
- ОБРАЗОВАНИЕ
- КУЛЬТУРА, КИНЕМАТОГРАФИЯ
- СОЦИАЛЬНАЯ ПОЛИТИКА
- ФИЗИЧЕСКАЯ КУЛЬТУРА И СПОРТ

**Структура расходов бюджета муниципального образования
город Гусь-Хрустальный за 2014 год (млн.руб.)**



- Общегосударственные вопросы
- Национальная безопасность и правоохранительная деятельность
- Национальная экономика
- Жилищно-коммунальное хозяйство
- Образование

РАЗДЕЛ 2. КРАТКАЯ ХАРАКТЕРИСТИКА ОСНОВНЫХ СОЦИАЛЬНО-ЭКОНОМИЧЕСКИХ ПРОБЛЕМ НА 2015 ГОД И НА ПЕРСПЕКТИВУ ДО 2017 ГОДА

Реализации эффективных траекторий развития экономики города препятствует ряд неблагоприятных факторов:

1. Развитие промышленного комплекса

Для обеспечения устойчивого развития промышленного комплекса необходимо решить ряд проблем, из которых основными являются:

- высокий уровень физического и морального износа основных фондов в традиционном секторе промышленности и недостаточность собственных средств на их обновление и модернизацию;

- отсутствие инфраструктурно обустроенных земельных участков, готовых к размещению инвестиций;

- проблемы кредитования инвестиционных проектов, отсутствие разработанных механизмов коммерческих банков на инвестиционной стадии проекта при отсутствии залоговой массы предоставлять долгосрочные кредиты на приемлемых для инвесторов условиях;

- ограниченность мощностей газопроводящей сети, сдерживающая развитие инвестиционных процессов в сфере промышленности.

2. Развитие малого и среднего предпринимательства

Низкая инвестиционная активность субъектов малого и среднего предпринимательства обусловлена следующими основными факторами:

- недостаток собственных финансовых ресурсов для развития бизнеса и средств в городском бюджете на его поддержку;

- высокая стоимость и сложность получения банковских кредитных ресурсов;

- недостаточно развитая инфраструктура поддержки малого и среднего предпринимательства;

- низкая производственная и инновационная активность малого бизнеса.

3. Охрана окружающей среды

Основные проблемы экологической обстановки города:

- загрязнение территории города несанкционированными свалками;

- недостаточная обеспеченность контейнерами для сбора ТБО;

- отсутствие единой системы сбора и очистки ливневых стоков;

- низкая оснащенность предприятий-природопользователей установками очистки газов;

- сокращение зеленых насаждений города;

- неудовлетворительная очистка сточных вод на предприятиях;

- охрана и рациональное использование земель.

4. Имущественные и земельные отношения

В целях реализации генплана города назрела необходимость осуществить перевод земель Гослесфонда, находящихся в границах муниципального образования город Гусь-Хрустальный, в земли поселений.

Кроме того, существуют следующие проблемы:

- несоответствие фактических показателей социально-экономического развития города данным, предусмотренным генеральным планом;
- отсутствие проектной документации на строительство, реконструкцию магистральных коммуникаций коммунальной, транспортной инфраструктуры, отсутствие проектной документации на площадки, предусмотренные генеральным планом под жилые зоны и промышленные площадки.

5. Развитие инфраструктуры

5.1. Основные проблемы развития общественного транспорта:

- текучесть кадров из-за относительно низкой заработной платы водителей и кондукторов автобусов;
- отсутствие системы ГЛОНАСС;
- геометрические параметры существующих автодорог не соответствуют современным транспортным потокам (низкая пропускная способность).

5.2. Основные проблемы ЖКХ города:

1. Высокий износ инженерных сетей внутриквартального назначения, находящихся в муниципальной собственности:

- 53% водопроводных сетей имеют сверхнормативный срок службы (100% износ);
- 67% тепловых сетей имеют сверхнормативный срок службы (100% износ);
- 49% канализационных сетей имеют сверхнормативный срок службы (100% износ);
- 64% электрических сетей имеют сверхнормативный срок службы (100% износ).

2. Высокий износ сооружений коммунальной инфраструктуры:

- скважины – 54%;
- КНС – 66%;
- ОСБО – 80%;
- котельные – 59%;
- ЦТП – 66%;

3. Отсутствие резерва мощности очистных сооружений по водоотведению.

4. Высокие тепловые потери в жилищном фонде.

Важнейшей функцией города является не только содержание объектов инфраструктуры в рабочем состоянии, но и устранение сдерживающих развитие города негативных факторов. Для этого необходимо обеспечить модернизацию действующей и создание новой инженерной инфраструктуры, способствующей благоприятному развитию территории.

Приоритетными задачами развития жилищно-коммунальной сферы города является:

- обеспечение надежности работы действующих объектов коммунального хозяйства;
- развитие и модернизация коммунальных систем;
- качественно, надежное и максимально экономичное обеспечение потребителей коммунальными услугами в соответствии с требованиями действующих норм и стандартов;

- совершенствование системы управления жилищно-коммунальным хозяйством посредством внедрения механизмов государственно-частного или муниципально-частного партнерства, а также концессионных соглашений;
- обеспечение безопасных и комфортных условий проживания населения;
- активное внедрение энергосберегающих технологий в развитие экономики города.

Механизм реализации выдвинутых задач выстраивается в конкретный перечень приоритетных направлений модернизации коммунальной отрасли города, подкрепленных реальными мероприятиями, представляющими высокую практическую ценность для города.

5.3. В сфере водоснабжения.

Общий объем капитальных вложений в развитие системы водоснабжения города на период 2012-2020 годы составит 455,7 млн. руб.

Первоочередными мероприятиями является модернизация сетей и сооружений системы водоснабжения на сумму 207,2 млн. руб.

Затраты на строительство сетей и сооружений системы водоснабжения, в том числе под новое жилищное строительство составят 248,5 млн.руб.

5.4 В сфере водоотведения.

В сфере водоотведения предусмотрены следующие мероприятия:

- модернизация сетей и сооружений;
- строительство сетей и сооружений.

Во исполнение данных предложений в первоочередном порядке планируется реализация следующих мероприятий:

- Модернизация (реконструкция) 2-ой очереди городских очистных сооружений биологической очистки в г. Гусь-Хрустальный – 35,1 млн.руб.;
- Модернизация сетей и сооружений систем водоотведения – 170,8 млн.руб.;
- Мероприятия по новому строительству объектов – 128,8 млн.руб.

5.5. В сфере теплоснабжения.

В целях повышения надежности, качества и эффективности теплоснабжения потребителей города Гусь-Хрустальный необходимо решение следующих задач:

- реконструкция и капитальный ремонт котельных;
- реконструкция и капитальный ремонт тепловых сетей;
- реконструкция и капитальный ремонт ЦТП;
- реконструкция схемы теплоснабжения с целью наиболее полной загрузки имеющихся мощностей, исключения из схемы нерентабельных и морально устаревших источников тепловой энергии (под новое строительство).

Общий объем капитальных вложений в развитие системы теплоснабжения города – 616,2 млн.руб.

5.6. В сфере энергоснабжения.

Общая сумма вложений в системы энергоснабжения на период 2012-2020 годы составит 1292,8 тыс. руб., из них:

- на реконструкцию электрических сетей – 7,2 млн.руб.;
- на реконструкцию энергосистемы – 1126,6 млн.руб.;
- на разработку схемы электроснабжения с учетом нового строительства – 133,5 млн.руб.

5.7. В сфере газификации.

Для реализации задачи по повышению качества жизни в городе в части обеспечения населения доступным и качественным жильем предполагается построить 2,7 км газопровода высокого давления, 4,15 км – газопровода среднего давления, 2,31 км – газопровода низкого давления.

На капитальный ремонт газовых сетей на период реализации комплексного инвестиционного плана предусмотрено 2,2 млн.руб.

Общая сумма капитальных вложений в развитие системы газификации составит 32 млн. руб.

5.8. Жилищное строительство и ипотечное кредитование

Активному развитию строительства препятствует множество факторов и условий, а именно:

- недостаточная покупательская и инвестиционная активность в строительстве;
- низкая доступность кредитных ресурсов для строительных организаций;
- отсутствие в достаточном количестве подготовленных земельных участков, обеспеченных инженерными сетями, объектами транспортной и социальной инфраструктуры для комплексного освоения и развития территорий в целях жилищного строительства;
- недостаточная проработанность документации территориального планирования и градостроительного зонирования;
- высокая стоимость подключения к сетям инженерно-технического обеспечения;
- наличие широких социальных групп населения с доходами, не достаточными для приобретения жилья с помощью собственных и заемных средств;

6. Развитие социальной сферы:

6.1. Развитие образования

С 2014 года не предполагается поступление средств федерального бюджета на модернизацию системы общего образования, а средств, выделяемых из областного бюджета по нормативам, недостаточно для обеспечения учебного процесса в полном объеме в соответствии с требованиями законодательства.

Кроме того, наиболее острой социально-экономической проблемой остается обеспечение жильем детей-сирот и детей, оставшихся без попечения родителей, а также лиц из их числа. На 01.01.2015 г. в качестве нуждающихся в жилых помещениях состоят на учете 56 человек названной категории граждан.

6.2. Развитие культуры и туристско - рекреационного потенциала

Основными проблемами в развитии сферы культуры являются:

- недостаточная материально-техническая база учреждений культуры;
- обеспечение сохранности библиотечных и музейных фондов;
- недостаточные темпы внедрения информационных технологий в деятельность учреждений культуры.

Основными препятствиями к развитию туризма в регионе являются:

- недостаточность комфортабельных средств размещения туристского класса и объектов досуга, неудовлетворительное состояние дорог регионального и

муниципального значения, отсутствие качественной придорожной инфраструктуры;

- слабый поток инвестиций в туристскую сферу,
- дисбаланс в распределении туристского потока между городами «Малого Золотого кольца»;
- отсутствие комплексной системы информационно-рекламных ресурсов об услугах для потенциальных потребителей.

6.3. Демографическое развитие

Основные демографические проблемы, замедляющие экономическое развитие, можно сформулировать следующим образом:

- низкий уровень здоровья населения;
- высокий уровень смертности;
- усиление гендерного неравенства в возрастном составе населения;
- снижение количества мужчин брачного возраста;
- нарастающее старение населения;
- рост миграционной убыли;
- увеличение демографической нагрузки на трудоспособное население.

Необходимо отметить, что главной проблемой демографического развития города с позиции обеспечения экономической безопасности является увеличение доли людей в старших возрастных группах и демографической нагрузки на трудоспособное население. С 2006 года наблюдается постепенное уменьшение населения трудоспособного возраста, связанное с сокращением численности поколений, вступающих в трудовой возраст, и увеличением, выходящих из него, а также ежегодными потерями трудоспособного населения из-за смертности.

6.4. Развитие физической культуры и спорта

Основными проблемами в развитии физической культуры и спорта в настоящее время остаются:

- недостаточная база спортивных сооружений;
- недостаточное количество спортивных школ, в том числе по базовым видам спорта.

7. Совершенствование взаимодействия органов государственной власти, местного самоуправления и правоохранительных структур по обеспечению законности, правопорядка и общественной безопасности, выполнению мероприятий ГО и ЧС.

Главной проблемой, требующей скорейшего решения, является отсутствие эффективной координации действий межведомственного характера при реагировании на вызовы экстренных служб.

РАЗДЕЛ 3. ЦЕЛИ И ЗАДАЧИ КОМПЛЕКСНОГО ПЛАНА НА СРЕДНЕСРОЧНУЮ ПЕРСПЕКТИВУ ДО 2017 ГОДА

Главной целью Комплексного плана является формирование условий для динамичного экономического и социального развития муниципального образования город Гусь-Хрустальный в период с 2015 по 2017 год, направленного на повышение качества жизни населения.

Главная цель будет обеспечиваться через реализацию конфигулятора целей:

- обеспечение устойчивого сбалансированного развития всех социально-экономических секторов;
- развитие инженерной, дорожной, транспортной и туристической инфраструктуры;
- увеличение доходов населения;
- повышение естественного прироста населения, улучшение его здоровья, значительное сокращение миграции в соседние регионы.

Для достижения данных целей необходимо решение следующих задач:

1. Техническое перевооружение и модернизация действующих производств, внедрение новых технологий, повышающих конкурентоспособность продукции.

2. Формирование конкурентоспособного кадрового потенциала, обеспечивающего необходимый уровень квалификации для перехода к инновационной экономике.

3. Реализация инвестиционных возможностей путем привлечения, размещения и освоения на территории муниципального образования город Гусь-Хрустальный инвестиционных ресурсов.

4. Улучшение качества, расширение ассортимента и освоение новых видов выпускаемой продукции в соответствии с потребительским спросом различных групп населения, совершенствование структуры производства.

5. Создание условий для повышения эффективности деятельности и поддержки деловой активности субъектов малого и среднего предпринимательства, в том числе в рамках акции "Покупай Владимирское – покупай Российское".

6. Модернизация жилищного фонда, осуществление системных преобразований в жилищно-коммунальном хозяйстве, ориентированных на снижение затрат, повышение уровня комфорта, безопасности и качества услуг.

7. Обеспечение доступности жилья, объектов социальной инфраструктуры, культуры, транспорта, средств связи и информации, качественного медицинского обслуживания для населения города.

8. Создание образа муниципального образования город Гусь-Хрустальный, благоприятного для развития туризма.

9. Обеспечение эффективной деятельности органов местного самоуправления на принципах результативности, ответственности, прозрачности использования ими финансовых ресурсов.

В таблице 1 приведены Основные ориентиры социально-экономического развития муниципального образования город Гусь-Хрустальный на 2015-2017 годы.

Расчеты основных показателей на среднесрочную перспективу проведены по двум сценариям экономического развития, первый из которых предполагает сохранение инерционных трендов, консервативной инвестиционной политики частных компаний и их относительно низкой конкурентоспособности, сдержанный рост инвестиционного и потребительского спроса.

Второй вариант - отражает развитие экономики при реализации активной государственной политики, направленной на улучшение инвестиционного климата, повышение конкурентоспособности и эффективности бизнеса, стимулирование экономического роста и модернизации, а также на повышение эффективности расходов бюджета.

В таблице 2 систематизирована информация, содержащая «дорожные карты», разработанные с учетом требований Указов Президента Российской Федерации от 07 мая 2012 года, а также предложения органов и структурных подразделений администрации муниципального образования город Гусь-Хрустальный по реализации среднесрочного плана развития муниципального образования город Гусь-Хрустальный

Реализация мероприятий Комплексного плана рассчитана на среднесрочный период, финансирование которых планируется осуществлять за счет средств городского, областного, федерального бюджетов и внебюджетных источников.

Источники финансирования Плана мероприятий направлены на развитие различных сфер города Гусь-Хрустальный. Средства бюджетов всех уровней используются преимущественно на финансирование социальных мероприятий и создание инфраструктурных условий для развития инвестиционной деятельности, а внебюджетные источники направлены на модернизацию собственных производств. Объемы финансирования и сроки реализации запланированных мероприятий среднесрочного плана определяются соответствующими субъектами и могут изменяться в ходе реализации Плана мероприятий.

Таблица 1.

Основные ориентиры социально-экономического развития региона на среднесрочную перспективу

Показатели	Единица измерения	отчет 2013 г.	оценка 2014 г.	Основные ориентиры развития МО г.Гусь-Хрустальный					
				2015 г.		2016 г.		2017 г.	
				вариант 1	вариант 2	вариант 1	вариант 2	вариант 1	вариант 2
1. Производство товаров и услуг									
1.1. Промышленное производство									
Объем отгруженных товаров собственного производства, выполненных работ и услуг - РАЗДЕЛ С: Добыча полезных ископаемых	млн. руб.	50,7	38,9	39,6	40,1	42,1	43,4	44,6	46,6
Индекс производства - РАЗДЕЛ С	% к пред. году	115,9	70,7	101,3	102,5	101,7	103,1	101,9	102,8
Объем отгруженных товаров собственного производства, выполненных работ и услуг - РАЗДЕЛ D: Обрабатывающие производства	млн. руб.	10 625,3	14 097,1	15 355,3	15 728,8	16 338,6	17 497,6	17 263,2	19 461,2
Индекс производства - РАЗДЕЛ D	% к пред. году	110,6	125,5	102,2	105,0	101,5	106,4	101,6	107,0
Объем отгруженных товаров, выполненных работ и услуг - РАЗДЕЛ E: Производство и распределение электроэнергии, газа и воды	млн. руб. в ценах соотв. лет	922,6	710	774,38	775,15	852,2	860,6	910,9	926,2
Индекс производства - РАЗДЕЛ E	% к пред. году	100,2	70,8	100,8	100,9	101,9	102,8	101,8	102,5
1.5. Строительство									
Объем работ, выполненных по виду деятельности «строительство»	млн. руб. в ценах соотв. лет	1515,3	1585	1643,9	1650,9	1756,8	1778,1	1881,8	1920,3
	% к пред. году в сопост. ценах	188,4	101,1	99,9	100,3	102,5	103,3	102,6	103,4
Ввод в действие жилых домов	тыс. кв. м	16,3	17,4	10,1	10,1	11,6	11,6	13	13

Показатели	Единица измерения	отчет 2013 г.	оценка 2014 г.	Основные ориентиры развития МО г.Гусь-Хрустальный					
				2015 г.		2016 г.		2017 г.	
				вариант 1	вариант 2	вариант 1	вариант 2	вариант 1	вариант 2
	общей площади								
2. Рынок товаров и услуг									
Оборот розничной торговли	млн. руб.	6101,2	6491,4	6987,5	7154,9	7550	7716,4	8189,5	8370,1
	% к пред. году в сопост. ценах	102,6	98,1	100,6	103,3	103,2	103,6	103,8	104,3
Оборот общественного питания	млн. руб.	99,8	110,5	121,3	121,7	133,6	135,5	147,3	150,7
	% к пред. году в сопост. ценах	102,7	102,5	102,6	103	102,6	104	101,6	104
Объем платных услуг населению	млн. руб.	3044,7	2993,7	3083,9	3083,9	3211,5	3211,5	3323,8	3323,8
3. Малое и среднее предпринимательство									
Число средних предприятий (на конец года)	единиц	11	10	9	9	9	9	9	9
Среднесписочная численность работников по средним предприятиям	тыс. человек	1468	1350	1138	1138	1136	1136	1132	1132
Оборот средних предприятий	млн. руб.	1406,1	1283,4	1210,6	1210,6	1274,3	1274,3	1338,1	1338,1
Число малых предприятий, в том числе микропредприятий (на конец года)	единиц	649	649	649	651	650	652	651	653
Среднесписочная численность работников по малым предприятиям (включая микропредприятия)	тыс. человек	4957	4957	4960	4970	4965	4981	4973	4982

Показатели	Единица измерения	отчет 2013 г.	оценка 2014 г.	Основные ориентиры развития МО г.Гусь-Хрустальный					
				2015 г.		2016 г.		2017 г.	
				вариант 1	вариант 2	вариант 1	вариант 2	вариант 1	вариант 2
Оборот малых предприятий (в том числе микропредприятий)	млн. руб.	7985,8	8161,5	8560,3	8642,1	9166,2	9235,8	9875,6	9950,6
4. Инвестиции									
Инвестиции в основной капитал за счет всех источников финансирования	млн. руб.	3766,7	1660,2	923,4	923,4	619,8	619,8	628,2	628,2
Индекс физического объёма	% к пред. году в сопост. ценах	90,9	42,2	53,6	53,6	63,7	63,7	96,7	96,7
5. Труд и занятость									
Численность занятых в экономике (среднегодовая)	тыс. человек	26495	26161	25992	25992	25823	25823	25710	25710

Таблица 2.

СВОДНАЯ ТАБЛИЦА ПРОГРАММНЫХ МЕРОПРИЯТИЙ КОМПЛЕКСНОГО ПЛАНА

№ п/п	Наименование программы (проекта), мероприятия	Сроки выполнения (квартал, год)	Ответственный исполнитель	Ожидаемые результаты	Ресурсное обеспечение
1. ИННОВАЦИОННОЕ РАЗВИТИЕ					
Формирование имиджа территории как современной экономической площадки, соответствующей стандартам ведения бизнеса					
1.1.1	Формирование и обновление перечня свободных инвестиционных площадок муниципального образования, размещение информации на Инвестиционном портале Владимирской области в ИТС «Интернет»	2015-2017 гг.	Администрация МО г.Гусь-Хрустальный	- увеличение притока инвестиций в экономику; - создание дополнительных рабочих мест и рост занятости населения; - увеличение темпов экономического роста и повышение благосостояния населения.	не требуется
1.2 Создание условий, способствующих восполнению дефицита высококвалифицированных кадров в отраслях экономики					
1.2.1	Организация и реализация программ целевой подготовки и переподготовки кадров	2015-2017 гг.	ДО, ДТЗН, образовательные организации города	-	-
1.3 Мероприятия “дорожной карты” по реализации Указа Президента Российской Федерации от 07.05.2012 № 596 «О долгосрочной государственной экономической политике» на территории муниципального образования город Гусь-Хрустальный на период 2013-2015 годов					
1.3.1	Подготовка Доклада главы муниципального образования город Гусь-Хрустальный о достигнутых значениях показателей для оценки эффективности деятельности органов местного самоуправления за отчетный год и их планируемых значениях на 3-летний период для представления в администрацию Владимирской области	ежегодно до 30 апреля года, следующего за отчетным	управление экономики совместно с органами и структурными подразделениями администрации МО г.Гусь-Хрустальный		не требуется
1.3.2	Актуализация Концепции стратегии социально-экономического развития города Гусь-Хрустальный	прорабатывается	управление экономики совместно	-	

№ п/п	Наименование программы (проекта), мероприятия	Сроки выполнения (квартал, год)	Ответственный исполнитель	Ожидаемые результаты	Ресурсное обеспечение
	до 2020года с учетом текущего социально-экономического развития муниципального образования		с органами и структурными подразделениями администрации города		
1.3.3	Разработка и уточнение прогнозов социально-экономического развития муниципального образования город Гусь-Хрустальный в соответствии с рекомендациями Министерства экономического развития Российской Федерации	ежегодно	управление экономики совместно с органами и структурными подразделениями администрации города	-	не требуется
1.3.4	Утверждение основных направлений бюджетной и налоговой политики на среднесрочный период	ежегодно 3 квартал	Финансовое управление	Прозрачность и предсказуемость бюджетной и налоговой политики	не требуется
1.3.5	Анализ эффективности реализации муниципальных программ	ежегодно 1 квартал	управление экономики совместно с органами и структурными подразделениями администрации города	-	не требуется
2. РАЗВИТИЕ ПРОМЫШЛЕННОГО КОМПЛЕКСА					
2.1 Химическое производство					
2.1.1	Увеличение мощностей цеха производства флекса ЗАО «РБ-групп» - филиал «Владимирский полиэфир»	2015 – 2016 гг.	ЗАО «РБ-групп» - филиал «Владимирский полиэфир»	Рост объемов производства, уровня конкурентоспособности и финансовой устойчивости промышленных предприятий, производительности труда, заработной платы, повышение	в/бюджетные источники

№ п/п	Наименование программы (проекта), мероприятия	Сроки выполнения (квартал, год)	Ответственный исполнитель	Ожидаемые результаты	Ресурсное обеспечение
				уровня и качества жизни населения города	
2.2 Стекольное производство					
2.2.1	Реконструкция и модернизация стекольного производства с внедрением технологий: -выдувного стекла; -закаленного стекла; -окрашенного стекла; -дымчатого стекла	2015 – 2017 гг.	ООО «Опытный стекольный завод»	Рост объемов производства, уровня конкурентоспособности и финансовой устойчивости промышленных предприятий, производительности труда, заработной платы, повышение уровня и качества жизни населения города	в/бюджетные источники
2.2.2	Строительство и ввод в эксплуатацию 2-й и 3-й очереди завода по обработке стекла «МЕГАСТЕК»	2015 – 2016 гг.	ГК «Магистраль»	уровня и качества жизни населения города	в/бюджетные источники
2.3 Металлургическое производство, производство металлических изделий, машиностроительный комплекс					
2.3.1	Модернизация производства. Приобретение оборудования (завершающий этап инвестиционного проекта на 2013-2015 гг.)	2015 г.	ОАО «Армагус»	Обеспечение устойчивых темпов роста по выпуску арматуры машиностроительного комплекса	в/бюджетные источники
2.4 Мероприятия “дорожной карты” по реализации Указа Президента Российской Федерации от 07.05.2012 № 596 «О долгосрочной государственной экономической политике» на территории муниципального образования город Гусь-Хрустальный на период 2013-2015 годов					
2.4.1	Содействие реализации инвестиционных проектов по организации промышленных производств на базе передовых технологий	ежегодно	Администрация МО г.Гусь-Хрустальный	Ввод в действие новых промышленных производств	не требуется
3. РАЗВИТИЕ МАЛОГО И СРЕДНЕГО ПРЕДПРИНИМАТЕЛЬСТВА					
3.1 Мероприятия, направленные на создание условий для развития малого и среднего предпринимательства					
3.1.1	Разработка и реализация муниципальной программы по развитию малого и среднего предпринимательства	2015-2017 гг.	Администрация МО г.Гусь-Хрустальный	Подготовка нормативно-правовых актов	не требуется
3.1.2	Развитие инфраструктуры поддержки предпринимательства и содействие занятости населения	2013-2016 гг.	ДРПТСУ, администрация МО г.Гусь-Хрустальный		

№ п/п	Наименование программы (проекта), мероприятия	Сроки выполнения (квартал, год)	Ответственный исполнитель	Ожидаемые результаты	Ресурсное обеспечение
4. ОХРАНА ОКРУЖАЮЩЕЙ СРЕДЫ					
4.1	Реализация комплекса мер по развитию добычи, переработки и использования торфа на территории Владимирской области на период 2011-2016 годов, утвержденного постановлением Губернатора Владимирской области от 05.05.2011 №407	2015-2016 гг.	ДППООС, ДЖКХ, ДСХП, КЭП, ДИВЭД, Администрация МО г.Гусь-Хрустальный ЗАО «ЭНБИМА Групп»	Увеличение производства тепловой энергии из местных топливно-энергетических ресурсов. Увеличение объемов производства торфяных брикетов (гранул)	Финансирование реализации комплекса мер по развитию добычи, переработки и использования торфа на период 2013-2016 годов предполагается в основном за счет средств инвестора
4.2	Реализация схемы очистки территории муниципального образования город Гусь-Хрустальный от отходов производства и потребления	2015-2017 гг.	Администрация МО г.Гусь-Хрустальный		-
5. ИМУЩЕСТВЕННЫЕ И ЗЕМЕЛЬНЫЕ ОТНОШЕНИЯ					
5.1	Безвозмездное предоставление земельных участков отдельным категориям граждан, нуждающимся в улучшении жилищных условий	2015-2017 гг.	МКУ «УИЗА» г.Гусь-Хрустальный	Подготовка нормативных правовых актов	не требуется
5.2	Предоставление в аренду муниципального имущества и земельных участков, находящихся в собственности муниципального образования город Гусь-Хрустальный, в том числе субъектам малого и среднего предпринимательства	2015-2017 гг.	МКУ «УИЗА» г.Гусь-Хрустальный	Доходы от передачи имущества в аренду: - 2015 год – 6 766 тыс.руб.; - 2016 год – 7 150 тыс.руб.; - 2017 год – 7 572 тыс.руб.; Доходы от передачи в аренду земельных участков: - 2015 год – 16 837 тыс.руб.;	не требуется

№ п/п	Наименование программы (проекта), мероприятия	Сроки выполнения (квартал, год)	Ответственный исполнитель	Ожидаемые результаты	Ресурсное обеспечение
				- 2016 год – 16 435 тыс.руб.; - 2017 год – 16 160 тыс.руб.;	
5.3	Продажа неиспользуемого муниципального имущества в соответствии с Программой (прогноznым планом) приватизации муниципального имущества	2015-2017 гг.	МКУ «УИЗА» г.Гусь-Хрустальный	Доходы от продажи имущества: - 2015 год – 15 000 тыс. руб.; - 2016 год – 5 000 тыс.руб.; - 2017 год – 5 000 тыс.руб.	не требуется
5.4	Продажа земельных участков, находящихся в собственности муниципального образования город Гусь-Хрустальный	2015-2017 гг.	МКУ «УИЗА» г.Гусь-Хрустальный	Доходы от продажи земельных участков: - 2015 год – 30 850 тыс. руб.; - 2016 год – 6 250 тыс.руб.; - 2017 год – 6 250 тыс.руб.	
5.5	Закупки товаров, работ, услуг у субъектов малого предпринимательства, социально ориентированных некоммерческих организаций	2015-2017 гг.	Распорядители бюджетных средств	2013 г. - от 10 % до 20% от общего годового объема закупок; 2014-2016 гг. - не менее 15% совокупного годового объема закупок, предусмотренного планом-графиком	не требуется
6. РАЗВИТИЕ ИНФРАСТРУКТУРЫ					
6.1	Реализация муниципальной программы «Энергосбережение и повышение энергетической эффективности на территории муниципального образования город Гусь-Хрустальный на 2010 – 2020 годы»	2010-2020 гг.	МКУ «Служба единого заказчика» г.Гусь-Хрустальный		
6.2	Обеспечение оснащения приборами учета объектов, подключенных к электрическим сетям централизованного электроснабжения, и (или) системам централизованного теплоснабжения, и (или) системам централизованного водоснабжения, и (или) системам централизованного	2015-2017 гг.	МКУ «Служба единого заказчика» г.Гусь-Хрустальный, управляющие организации, подрядные		не требуется

№ п/п	Наименование программы (проекта), мероприятия	Сроки выполнения (квартал, год)	Ответственный исполнитель	Ожидаемые результаты	Ресурсное обеспечение
	газоснабжения, и (или) иным системам централизованного снабжения энергетическими ресурсами		организации		
6.3	Внедрение информационных систем обеспечения градостроительной деятельности	2015-2017 гг.	МКУ «УИЗА» г.Гусь-Хрустальный		
7. ЭЛЕКТРОЭНЕРГЕТИКА И ГАЗИФИКАЦИЯ					
7.1 Электроэнергетика					
7.1.1	Организация мероприятий, направленных на: - рациональное использование топливно-энергетических ресурсов за счет реализации энергосберегающих мероприятий на основе внедрения энергоэффективных технологий	2015-2017 гг.	Энергоснабжающие организации города и предприятия ЖКХ.	Снижение затрат при производстве и передаче топливно-энергетических ресурсов. Повышение надежности энергоснабжения потребителей области.	В рамках реализации муниципальной программы муниципальной программы «Энергосбережение и повышение энергетической эффективности на территории муниципального образования город Гусь-Хрустальный на 2010 – 2020 годы»
7.1.2	- сокращение потерь и затрат организаций путем установки приборов учета; оптимизация расходов на оплату энергетических ресурсов, потребляемых в жилищном фонде	2015-2017 гг.	Энергоснабжающие организации города и предприятия ЖКХ.	Обеспечение устойчивого развития топливно-энергетического комплекса	
7.1.3	- обеспечение энергетических потребностей экономики города и населения с внедрением современного энергосберегающего оборудования и технологий	2015-2017 гг.	Энергоснабжающие организации города и предприятия ЖКХ.		
7.1.4	- повышение эффективности производства электрической и тепловой энергии путем реконструкции и технического перевооружения энергоснабжающих организаций на новой технологической основе	2015-2017 гг.	Энергоснабжающие организации города и предприятия ЖКХ.		
7.2 Газификация					
7.2.2	Перевод нерентабельных мазутных и угольных котельных на природный газ или на местные виды топлива	2015-2017 гг.	МКУ «Служба единого заказчика» г.Гусь-Хрустальный		-
8. ЖИЛИЩНО-КОММУНАЛЬНОЕ ХОЗЯЙСТВО					

№ п/п	Наименование программы (проекта), мероприятия	Сроки выполнения (квартал, год)	Ответственный исполнитель	Ожидаемые результаты	Ресурсное обеспечение
8.1 Создание региональной системы капитального ремонта общего имущества в многоквартирных домах					
8.1.1	Осуществление капитального ремонта общего имущества в многоквартирных домах с привлечением средств государственной корпорации «Фонд содействия реформированию жилищно-коммунального хозяйства»	2015-2017 гг.	Администрация МО г.Гусь-Хрустальный, некоммерческая организация «Фонд капитального ремонта многоквартирных домов во Владимирской области», собственники помещений в многоквартирных домах	Подача заявки и получение финансовой поддержки на проведение капитального ремонта многоквартирных домов за счет средств государственной корпорации «Фонд содействия реформированию ЖКХ». Приведение общего имущества многоквартирных домов в нормативное состояние, улучшение условий проживания граждан	-
8.2 Переселение граждан из аварийного жилого фонда					
8.2.1	Переселение граждан из многоквартирных домов, признанных аварийными до 01.01.2012 г. и подлежащих сносу	2015 – 2017 гг.	Администрация МО г.Гусь-Хрустальный, МКУ «Служба единого заказчика» г.Гусь-Хрустальный	Улучшение жилищных условий граждан, снос аварийных многоквартирных домов и введение в хозяйственный оборот освободившихся земельных участков, проведение реконструкции аварийных домов	Финансирование в рамках реализации муниципальной программы «Жилище» на 2013 – 2017 годы»
8.2.2	Проведение государственного кадастрового учета земельных участков под всеми многоквартирными домами, находящимися в муниципальной собственности либо государственная собственность на которые не разграничена (кроме многоквартирных домов, признанных аварийными	до 01.01.2016 г.	Администрация МО г.Гусь-Хрустальный	Проведение государственного кадастрового учета земельных участков под всеми многоквартирными домами (кроме многоквартирных домов, признанных	Финансирование в рамках реализации муниципальной программы «Управление муниципальным

№ п/п	Наименование программы (проекта), мероприятия	Сроки выполнения (квартал, год)	Ответственный исполнитель	Ожидаемые результаты	Ресурсное обеспечение
	и подлежащими сносу)			аварийными и подлежащими сносу)	имуществом и земельными ресурсами на 2015 - 2020 годы»
8.3 Модернизация коммунальной инфраструктуры					
8.3.1	Проведение инвентаризации объектов коммунального хозяйства, регистрация в установленном порядке права муниципальной собственности	2015 год	МКУ «Служба единого заказчика» г.Гусь-Хрустальный	Передача объектов коммунального хозяйства в концессию или долгосрочную аренду с учетом выполнения арендаторами обязательств по ранее заключенным договорам	-
8.3.2	Проведение инвентаризации объектов электросетевого и газового хозяйства, регистрация в установленном порядке права муниципальной собственности	2015 год	МКУ «Служба единого заказчика» г.Гусь-Хрустальный	Передача объектов энергетики и объектов газового хозяйства в концессию или долгосрочную аренду, передача (продажа) в собственность специализированным организациям	-
8.3.3	Разработка и утверждение схем теплоснабжения, водоснабжения и водоотведения муниципальных образований области с обязательным расчетом тарифных последствий. Проверка ранее утвержденных схем теплоснабжения на предмет соответствия требованиям действующего законодательства	ежегодно до 01.01. актуализация утвержденных схем	МКУ «Служба единого заказчика» г.Гусь-Хрустальный	Привлечение частных инвесторов, развитие государственно-частного партнерства	-
8.3.4	Реализация муниципальной программы комплексного развития коммунальной инфраструктуры	2015-2017 гг.	Администрация МО г.Гусь-Хрустальный, МКУ «Служба единого заказчика» г.Гусь-Хрустальный	Привлечение инвестиций, улучшение качества и надежности предоставления коммунальных услуг, сокращение финансовых	-

№ п/п	Наименование программы (проекта), мероприятия	Сроки выполнения (квартал, год)	Ответственный исполнитель	Ожидаемые результаты	Ресурсное обеспечение
				рисков	
8.3.5	Участие в реализации федеральной целевой программы «Чистая вода» (в случае продолжения финансирования данной программы)	2015-2017 гг.	Администрация МО г.Гусь-Хрустальный, МКУ «Служба единого заказчика» г.Гусь-Хрустальный	Улучшение качества питьевой воды для потребителей. Увеличение доли сточных вод, очищенных до нормативных значений, в общем объеме сточных вод	Финансирование в рамках реализации муниципальной программы «Чистая вода» на 2012 – 2016 годы»
8.4 Обеспечение социальной защиты граждан по оплате жилищно-коммунальных услуг					
8.4.1	Осуществление мониторинга роста платы граждан за коммунальные услуги в муниципальных образованиях области	постоянно	ДЦТ, Администрация МО г.Гусь-Хрустальный, МКУ «Служба единого заказчика» г.Гусь-Хрустальный	Выявление случаев превышения рекомендованного Правительством РФ роста платы граждан за коммунальные услуги	не требуется
9. ЖИЛИЩНОЕ СТРОИТЕЛЬСТВО И ИПОТЕЧНОЕ КРЕДИТОВАНИЕ					
9.1	Оказание государственной поддержки по обеспечению жильем молодых семей, отдельных категорий граждан, перед которыми государство имеет обязательства	2015-2017 гг.	ДСА, Администрация МО г.Гусь-Хрустальный	-	Финансирование в рамках реализации муниципальной программы «Жилище» на 2013 – 2017 годы»
9.2	Обеспечение земельных участков, предназначенных для строительства жилья эконом класса, малоэтажного жилья, а также участков, предоставляемых многодетным семьям, инженерной, транспортной и социальной инфраструктурой	2015-2017 гг.	ДСА, Администрация МО г.Гусь-Хрустальный	-	Финансирование в рамках реализации муниципальной программы «Жилище» на 2013 – 2017 годы»
9.3	Обеспечение территорий области документами территориального планирования	2015-2017 гг.	ДСА, Администрация МО г.Гусь-Хрустальный	-	Финансирование в рамках реализации муниципальной программы

№ п/п	Наименование программы (проекта), мероприятия	Сроки выполнения (квартал, год)	Ответственный исполнитель	Ожидаемые результаты	Ресурсное обеспечение
					«Жилище» на 2013 – 2017 годы»
9.4	Формирование и бесплатное предоставление земельных участков семьям, имеющим троих и более детей в возрасте до 18 лет, для индивидуального жилищного строительства	2015-2017 гг.	Администрация МО г.Гусь-Хрустальный, МКУ «УИЗА» г.Гусь-Хрустальный	Передача оформленных земельных участков семьям, имеющим троих и более детей в возрасте до 18 лет	Финансирование в рамках реализации муниципальной программы «Жилище» на 2013 – 2017 годы» и муниципальной программы «Управление муниципальным имуществом и земельными ресурсами на 2015-2020 годы»
9.5	Подготовка проектно-сметной документации на строительство инженерной и транспортной инфраструктуры и проведение экспертизы	2015-2017 гг.	Администрация МО г.Гусь-Хрустальный, МКУ «Служба единого заказчика» г.Гусь-Хрустальный, подрядные организации, ГАУ ВО «Владоблэкспертиза»	Завершение работ по проектированию строительства инженерных сетей и подъездных дорог	Финансирование в рамках реализации муниципальной программы «Жилище» на 2013 – 2017 годы»
9.6	Проведение конкурсов по выбору подрядных организаций на строительство инженерной и транспортной инфраструктуры	2016-2017 гг.	Администрация МО г.Гусь-Хрустальный, МКУ «Служба единого заказчика» г.Гусь-Хрустальный	Выполнение требований законодательства по выбору подрядных организаций на выполнение строительно-монтажных работ	-
9.7	Проведение строительно-монтажных работ по обеспечению земельных участков инженерной и	2016-2017 гг.	Администрация МО г.Гусь-Хрустальный,	Решение вопросов обеспечения земельных	Финансирование в рамках реализации

№ п/п	Наименование программы (проекта), мероприятия	Сроки выполнения (квартал, год)	Ответственный исполнитель	Ожидаемые результаты	Ресурсное обеспечение
	транспортной инфраструктурой		МКУ «Служба единого заказчика» г.Гусь-Хрустальный, подрядные организации	участков инженерной и транспортной инфраструктурой предоставленных семьям, имеющим троих и более детей в возрасте до 18 лет	муниципальной программы «Жилище» на 2013 – 2017 годы»
10. СОЦИАЛЬНОЕ РАЗВИТИЕ					
10.1	Организация работы и разработка прогноза баланса трудовых ресурсов на основе анализа ситуации на рынке труда в муниципальном образовании город Гусь-Хрустальный	ежегодно начиная с 2013 г.	ДТЗН, администрация МО г.Гусь-Хрустальный	Выявление перспективных направлений развития рынка труда с учетом стратегий развития отдельных сфер и отраслей экономики	не требуется
10.2	Реализация региональной программы по содействию занятости населения	2015 - 2020 гг.	ДТЗН		
10.3	Подготовка предложений по определению потребности муниципального образования город Гусь-Хрустальный в иностранных работниках	2015 - 2020 гг.	ДТЗН, администрация МО г.Гусь-Хрустальный		не требуется
10.4	Реализация мероприятий, включенных в муниципальную программу «Доступная среда в муниципальном образовании город Гусь-Хрустальный на 2015-2020 годы»	2015 - 2020 гг.	Администрация МО г.Гусь-Хрустальный	Улучшение качества жизни инвалидов через создание условий для интеграции инвалидов в социальную сферу путем формирования доступной среды жизнедеятельности	Необходимый объем финансирования мероприятий программы составляет 10 110,9 тыс.руб.
11. РАЗВИТИЕ ОБРАЗОВАНИЯ					
11.1	Создание дополнительных мест в муниципальных образовательных организациях различных типов, а также вариативных форм дошкольного образования	до 2017 г.	Администрация МО г.Гусь-Хрустальный, управление образования администрации МО	Обеспечение всех детей дошкольного возраста возможностью получать услуги дошкольного образования	Ресурсное обеспечение планируется в рамках реализации муниципальной

№ п/п	Наименование программы (проекта), мероприятия	Сроки выполнения (квартал, год)	Ответственный исполнитель	Ожидаемые результаты	Ресурсное обеспечение
			г.Гусь-Хрустальный		программы
11.2	Предоставление доступного и качественного дошкольного образования, в т.ч. детям - инвалидам	ежегодно	Администрация МО г.Гусь-Хрустальный, управление образования администрации МО г.Гусь-Хрустальный	Ежегодное повышение доли детей – инвалидов, охваченных услугами дошкольного образования	"Развитие образования муниципального образования город Гусь-Хрустальный на 2015 - 2020 годы»
11.3	Внедрение федеральных государственных образовательных стандартов (ФГОС) дошкольного образования:	до 2018 г.	Администрация МО г.Гусь-Хрустальный, управление образования администрации МО г.Гусь-Хрустальный	Обновление основных образовательных программ дошкольного образования с учетом требований стандартов дошкольного образования	
11.4	Обеспечение защиты прав детей - сирот	постоянно	ДО, администрация МО г.Гусь-Хрустальный, управление образования администрации МО г.Гусь-Хрустальный	Мониторинг показателя - количество опекаемых и приемных детей, состоящих на государственном обеспечении	Ресурсное обеспечение планируется в рамках реализации муниципальной программы "Развитие образования
11.5	Обеспечение предоставления благоустроенных жилых помещений детям-сиротам и детям, оставшимся без попечения родителей, лицам из числа детей-сирот и детей, оставшихся без попечения родителей	постоянно	ДО, администрация МО г.Гусь-Хрустальный, управление образования администрации МО г.Гусь-Хрустальный	Обеспечение детей-сирот и детей, оставшихся без попечения родителей, лиц из числа детей-сирот и детей, оставшихся без попечения родителей, благоустроенными жилыми помещениями специализированного жилищного фонда по договорам найма специализированных жилых	муниципального образования город Гусь-Хрустальный на 2015 - 2020 годы»

№ п/п	Наименование программы (проекта), мероприятия	Сроки выполнения (квартал, год)	Ответственный исполнитель	Ожидаемые результаты	Ресурсное обеспечение
				помещений	
11.6	Организация дистанционного образования детей-инвалидов, обучающихся на дому	2015-2017 гг.	ДО, администрация МО г.Гусь-Хрустальный, управление образования администрации МО г.Гусь-Хрустальный	Увеличение удельного веса численности детей-инвалидов, обучающихся по программам общего образования на дому с использованием дистанционных образовательных технологий, в общей численности детей-инвалидов, которым показана такая форма обучения до 95%	
11.7	Реализация мер по введению федерального государственного образовательного стандарта общего образования нового поколения в образовательных учреждениях области	2015-2017 гг.	ДО, администрация МО г.Гусь-Хрустальный, управление образования администрации МО г.Гусь-Хрустальный	Увеличение удельного веса учащихся организаций общего образования, обучающихся в соответствии с новым федеральным государственным образовательным стандартом до 61%	Ресурсное обеспечение планируется в рамках реализации муниципальной программы "Развитие образования муниципального образования город Гусь-Хрустальный на 2015 - 2020 годы»
11.8	Развитие системы выявления и поддержки одаренных детей	2015-2017 гг.	ДО, администрация МО г.Гусь-Хрустальный, управление образования администрации МО г.Гусь-Хрустальный	Увеличение удельного веса численности обучающихся по программам общего образования, участвующих в олимпиадах и конкурсах различного уровня, в общей численности обучающихся по программам общего образования до 42%	
11.9	Развитие на базе муниципальных общеобразовательных организаций дистанционной формы обучения для обучающихся	2015-2017 гг.	ДО, администрация МО г.Гусь-Хрустальный,	Увеличение доли государственных (муниципальных)	

№ п/п	Наименование программы (проекта), мероприятия	Сроки выполнения (квартал, год)	Ответственный исполнитель	Ожидаемые результаты	Ресурсное обеспечение
			управление образования администрации МО г.Гусь-Хрустальный	общеобразовательных организаций, использующих образовательные программы с использованием дистанционных технологий, а также применения электронного обучения до 40%	
11.10	Организация оздоровления и отдыха детей	2015-2017 гг.	ДО, администрация МО г.Гусь-Хрустальный, управление образования администрации МО г.Гусь-Хрустальный	Увеличение охвата детей области всеми формами оздоровления и отдыха	
11.11	Развитие системы дополнительного образования для детей	2015-2017 гг.	ДО, администрация МО г.Гусь-Хрустальный, управление образования администрации МО г.Гусь-Хрустальный	Увеличение охвата детей и подростков в возрасте от 5 до 18 лет программами дополнительного образования до 66%	
11.12	Создание условий в муниципальных общеобразовательных организациях соответствующих основным современным требованиям, в том числе участие в проектировании и строительстве пристройки к образовательным учреждениям (МБОУ №7 и №15)	2015-2017 гг.	Администрация МО г.Гусь-Хрустальный, управление образования администрации МО г.Гусь-Хрустальный	Сокращение доли обучающихся в государственных (муниципальных) общеобразовательных организациях, занимающихся во вторую смену, в общей численности обучающихся в муниципальных общеобразовательных	Ресурсное обеспечение планируется в рамках реализации муниципальной программы "Развитие образования муниципального образования город

№ п/п	Наименование программы (проекта), мероприятия	Сроки выполнения (квартал, год)	Ответственный исполнитель	Ожидаемые результаты	Ресурсное обеспечение
				организациях до 12,0%. Увеличение доли муниципальных общеобразовательных организаций, реализующих программы общего образования, имеющих физкультурный зал, в общей численности муниципальных общеобразовательных организаций, реализующих программы общего образования до 93%	Гусь-Хрустальный на 2015 - 2020 годы»
11.13	Поэтапное повышение оплаты труда отдельных категорий работников, определенных Указом Президента Российской Федерации от 7 мая 2012 года №597, до 100 % от средней заработной платы во Владимирской области к 2018 году (Указ Президента РФ от 28.12.2012 № 1688 "О некоторых мерах по реализации государственной политики в сфере защиты детей-сирот и детей, оставшихся без попечения родителей")	2015-2017 гг.	ДО, администрация МО г.Гусь-Хрустальный, управление образования администрации МО г.Гусь-Хрустальный	Доведение: к 2018 г. средней заработной платы преподавателей и мастеров производственного обучения ОУНСПО работников учреждений культуры до средней заработной платы в регионе; к 2018г. средней заработной платы педагогических работников образовательных, медицинских организаций или организаций, оказывающих социальные услуги детям-сиротам и детям, оставшимся без попечения родителей, до 100 % от средней заработной платы в регионе	Ресурсное обеспечение планируется в рамках реализации муниципальной программы "Развитие образования муниципального образования город Гусь-Хрустальный на 2015 - 2020 годы»
11.14	Разработка должностных инструкций педагогов	2015 -2017 гг.	Управление	Повышение квалификации	не требуется

№ п/п	Наименование программы (проекта), мероприятия	Сроки выполнения (квартал, год)	Ответственный исполнитель	Ожидаемые результаты	Ресурсное обеспечение
	дошкольного образования. Подготовка, повышение квалификации и переподготовка педагогических работников дошкольного образования		образования администрации МО г.Гусь-Хрустальный, дошкольные образовательные организации	руководящих работников дошкольных образовательных организаций	
11.15	Планирование дополнительных расходов местных бюджетов на повышение оплаты труда работников общеобразовательных организаций	2015-2017 гг.	Управление образования администрации МО г.Гусь-Хрустальный		Ресурсное обеспечение планируется в рамках реализации муниципальной программы "Развитие образования муниципального образования город Гусь-Хрустальный на 2015 - 2020 годы»
11.16	Повышение квалификации руководителей и педагогов организаций дополнительного образования детей	2015-2017 гг.	Управление образования администрации МО г.Гусь-Хрустальный, дошкольные образовательные организации	Организация курсов повышения квалификации руководителей и педагогов организаций дополнительного образования детей	
11.17	Поэтапное повышение заработной платы педагогических работников организаций дополнительного образования детей	2015 - 2017 гг.	Администрация МО г.Гусь-Хрустальный, управление образования администрации МО		Ресурсное обеспечение планируется в рамках реализации муниципальной

№ п/п	Наименование программы (проекта), мероприятия	Сроки выполнения (квартал, год)	Ответственный исполнитель	Ожидаемые результаты	Ресурсное обеспечение
			г.Гусь-Хрустальный, дошкольные образовательные организации		программы "Развитие образования муниципального образования город Гусь-Хрустальный на 2015 - 2020 годы»
12. РАЗВИТИЕ КУЛЬТУРЫ И ТУРИСТСКО - РЕКРЕАЦИОННОГО ПОТЕНЦИАЛА					
12.1	Развитие и поддержка любительского художественного творчества, развитие выставочной деятельности	2015-2017 гг.	Комитет по культуре и туризму администрации МО г.Гусь-Хрустальный, муниципальные учреждения культуры	Обеспечение доступности для граждан в сфере искусства. Поддержка выездных мероприятий и гастрольной деятельности. Реализация новых творческих проектов	Ресурсное обеспечение планируется в рамках муниципальной программы «Сохранение и развитие культуры и туризма муниципального образования город Гусь-Хрустальный на 2015-2020 годы»
12.2	Ремонтно-реставрационные работы на памятниках истории и культуры, противоаварийные и ремонтные работы в учреждениях культуры	2015-2017 гг.	Комитет по культуре и туризму администрации МО г.Гусь-Хрустальный, муниципальные учреждения культуры	Повышение уровня удовлетворенности граждан качеством предоставления муниципальных услуг в сфере культуры	Ресурсное обеспечение планируется в рамках муниципальной программы «Сохранение и развитие культуры и туризма муниципального образования город Гусь-Хрустальный на 2015-2020 годы»
12.3	Комплектование фонда библиотеки и приобретение периодических изданий и пополнение музейных фондов	2015-2017 гг.	Комитет по культуре и туризму администрации МО г.Гусь-Хрустальный, муниципальные учреждения культуры	Обеспечение доступа граждан к информационным ресурсам, высокого уровня качества и доступности услуг библиотек; сохранности и эффективности использования библиотечных фондов	Ресурсное обеспечение планируется в рамках муниципальной программы «Сохранение и развитие культуры
12.4	Популяризация туристских ресурсов путем участия	2015-2017 гг.	Комитет по культуре	Создание положительного	и развитие культуры

№ п/п	Наименование программы (проекта), мероприятия	Сроки выполнения (квартал, год)	Ответственный исполнитель	Ожидаемые результаты	Ресурсное обеспечение
	в семинарах, форумах, конференциях,		и туризму администрации МО г.Гусь-Хрустальный, муниципальные учреждения культуры	туристского имиджа города	и туризма муниципального образования город Гусь-Хрустальный на 2015-2020 годы»
12.5	Развитие и укрепление материально-технической базы муниципальных учреждений культуры	2015-2017 гг.	Комитет по культуре и туризму администрации МО г.Гусь-Хрустальный, муниципальные учреждения культуры	Развитие и укрепление материально-технической базы, проведение противопожарных мероприятий, противоаварийных, ремонтных и проектных работ учреждениях культуры	Ресурсное обеспечение планируется в рамках муниципальной программы «Сохранение и развитие культуры и туризма муниципального образования город Гусь-Хрустальный на 2015-2020 годы»
12.6	Проведение презентаций, праздников и фестивалей			Повышение уровня доступности услуг, удовлетворенности граждан качеством предоставления услуг в сфере культуры, проведение профессиональных мероприятий различных уровней	и туризма муниципального образования город Гусь-Хрустальный на 2015-2020 годы»
13. ДЕМОГРАФИЧЕСКОЕ РАЗВИТИЕ					
13.1	Анализ демографической ситуации.	2015-2017 гг.	Администрация МО г.Гусь-Хрустальный, отдел ЗАГС, управление образования администрации МО г.Гусь-Хрустальный	Увеличение коэффициента рождаемости, Увеличение доли вторых, третьих и последующих рождений в структуре рождаемости. Сокращение уровня смертности населения,	В рамках программы «Дополнительные меры по улучшению демографической ситуации во Владимирской
13.2	Реализация мер по формированию в обществе	2015-2017 гг.	Администрация МО	снижение коэффициента	Владимирской

№ п/п	Наименование программы (проекта), мероприятия	Сроки выполнения (квартал, год)	Ответственный исполнитель	Ожидаемые результаты	Ресурсное обеспечение
	нравственных, в том числе семейных ценностей, установки на создание полной, состоящей в законном браке семьи с двумя и более детьми		г.Гусь-Хрустальный, отдел ЗАГС, управление образования администрации МО г.Гусь-Хрустальный	смертности. Увеличение ожидаемой продолжительности жизни населения за счет сохранения и улучшения здоровья и качества жизни населения, формирования здорового образа жизни населения	области на 2013-2015 годы», государственной программы по улучшению демографической ситуации во Владимирской области на 2014 - 2016 годы.
13.3	Меры по совершенствованию системы материальной поддержки семей с детьми	2015-2017 гг.	ДСЗН		
13.4	Формирование здорового образа жизни населения	2015-2017 гг.	Администрация МО г.Гусь-Хрустальный, комитет по физической культуре, спорту и молодежной политике администрации МО г.Гусь-Хрустальный		
14. МОЛОДЕЖНАЯ ПОЛИТИКА					
14.1	Проведение мероприятий, направленных на развитие гражданственности и патриотизма молодежи и посвященных памятным календарным датам истории России и Владимирской области	2015 - 2017 гг.	Администрация МО г.Гусь-Хрустальный, комитет по физической культуре, спорту и молодежной политике администрации МО г.Гусь-Хрустальный	Формирование в молодёжной среде патриотического духа, уважения к истории, культуре, традициям своей страны, города. Подготовка молодых людей к службе в Вооруженных силах РФ	Ресурсное обеспечение планируется в рамках муниципальной программы «Развитие молодежной политики на территории муниципального образования город
14.2	Проведение мероприятий, направленных на формирование здорового образа жизни, профилактике правонарушений и негативных проявлений	2015-2017 гг.	Администрация МО г.Гусь-Хрустальный, комитет по физической культуре,	Занятость молодежи в свободное время, профилактика асоциальных явлений . Пропаганда	

№ п/п	Наименование программы (проекта), мероприятия	Сроки выполнения (квартал, год)	Ответственный исполнитель	Ожидаемые результаты	Ресурсное обеспечение
			спорту и молодежной политике администрации МО г.Гусь-Хрустальный	здорового образа жизни, вовлечение неформальной молодежи в социально-значимую деятельность	Гусь-Хрустальный на 2015-2020 годы»
14.3	Обеспечение полноценного отдыха, оздоровления и занятости подростков в летний период	2015-2017 гг.	Администрация МО г.Гусь-Хрустальный, комитет по физической культуре, спорту и молодежной политике администрации МО г.Гусь-Хрустальный	Обеспечение полноценного отдыха, оздоровления и занятости подростков в летний период	
14.4	Благоустройство и оборудование мест массового пребывания молодежи	2015-2017 гг.	Администрация МО г.Гусь-Хрустальный, комитет по физической культуре, спорту и молодежной политике администрации МО г.Гусь-Хрустальный	Повышение социальной активности и развитие потенциала молодежи, организация досуга молодежи	
14.5	Проведение мероприятий, направленных на повышение социально-политической активности молодежи	2015-2017 гг.	Администрация МО г.Гусь-Хрустальный, комитет по физической культуре, спорту и молодежной политике администрации МО г.Гусь-Хрустальный	Повышение правовой грамотности среди молодежи. Формирование эстетического воспитания.	
14.6	Проведение мероприятий, направленных на содействие творческому, интеллектуальному развитию молодежи, поддержку социально-	2015-2017 гг.	Администрация МО г.Гусь-Хрустальный, комитет по	Выявление, поддержка и стимулирование деятельности талантливой молодежи,	

№ п/п	Наименование программы (проекта), мероприятия	Сроки выполнения (квартал, год)	Ответственный исполнитель	Ожидаемые результаты	Ресурсное обеспечение
	значимых инициатив		физической культуре, спорту и молодежной политике администрации МО г.Гусь-Хрустальный	развитие творческой и интеллектуальной активности. создание дополнительных стимулов творческой активности, выявление и поддержка молодых талантов	
14.7	Участие молодежи в областных и межрегиональных конкурсах, семинарах, съездах, слетах, фестивалях по различным направлениям молодежной политики	2015-2017 гг.	Администрация МО г.Гусь-Хрустальный, комитет по физической культуре, спорту и молодежной политике администрации МО г.Гусь-Хрустальный	Создание дополнительных стимулов творческой активности, выявление и поддержка молодых талантов	
15. ПРЕДОСТАВЛЕНИЕ СОЦИАЛЬНЫХ УСЛУГ И МЕР ПОДДЕРЖКИ НАСЕЛЕНИЯ					
15.1	Социальная поддержка населения	2015 - 2017 гг.	ДСЗН	Обеспечение предоставления в полном объеме социальных выплат и мер социальной поддержки всем категориям граждан, имеющим право и обратившимся за их назначением	Ресурсное обеспечение мероприятий планируется в рамках государственной программы Владимирской области
15.2	Развитие стационарозамещающих технологий социального обслуживания с преимущественной ориентацией на предоставление социальных услуг на дому	2015- 2017 гг.	ДСЗН	Развитие новых форм обслуживания, оптимизация расходов бюджета	«Социальная поддержка отдельных категорий граждан во Владимирской области на 2014-

№ п/п	Наименование программы (проекта), мероприятия	Сроки выполнения (квартал, год)	Ответственный исполнитель	Ожидаемые результаты	Ресурсное обеспечение
					2020 гг.»
15.3	Анализ качества и доступности предоставления социальных услуг населению (проведение мониторинга качества и доступности государственных услуг в сфере социального обслуживания с участием пользователей услуг)	ежегодно	ДСЗН с привлечением представителей общественных организаций ветеранов и инвалидов, учреждения социального обслуживания	Доведение уровня удовлетворенности граждан качеством и доступностью получения социальных услуг к 2018 году не менее 95%	не требуется
16. РАЗВИТИЕ ФИЗИЧЕСКОЙ КУЛЬТУРЫ И СПОРТА					
16.1	Повышение интереса населения к систематическим занятиям физической культурой и спортом и ведению здорового образа жизни	2015-2017 гг.	Администрация МО г.Гусь-Хрустальный, комитет по физической культуре, спорту и молодежной политике администрации МО г.Гусь-Хрустальный	Увеличение числа граждан города Гусь-Хрустальный, систематически занимающихся физической культурой и спортом. Расширение состава и качества оказываемых услуг. Удовлетворение потребностей населения в содержательном физкультурно-спортивном досуге, соревновательной деятельности. Укрепление материально-технической базы. Увеличение количества физкультурно-оздоровительных и спортивно-массовых мероприятий для различных слоев населения	Ресурсное обеспечение мероприятий планируется в рамках муниципальной программы «Развитие физической культуры и спорта муниципального образования город Гусь-Хрустальный на 2015-2020 годы»
16.2	Организация, проведение и участие в официальных физкультурных и спортивных мероприятиях	2015-2017 гг.	Администрация МО г.Гусь-Хрустальный, комитет по физической культуре, спорту и молодежной политике администрации МО г.Гусь-Хрустальный		
16.3	Развитие материально-технической базы и спортивной инфраструктуры	2015-2017 гг.	Администрация МО г.Гусь-Хрустальный, комитет по физической культуре,		

№ п/п	Наименование программы (проекта), мероприятия	Сроки выполнения (квартал, год)	Ответственный исполнитель	Ожидаемые результаты	Ресурсное обеспечение
			спорту и молодежной политике администрации МО г.Гусь-Хрустальный		
16.4	Разработка проектно-сметной документации для строительства многофункционального спортивного комплекса	2016-2017 гг.	Администрация МО г.Гусь-Хрустальный, комитет по физической культуре, спорту и молодежной политике администрации МО г.Гусь-Хрустальный		
17. СОВЕРШЕНСТВОВАНИЕ РАБОТЫ ОРГАНОВ МЕСТНОГО САМОУПРАВЛЕНИЯ					
17.1	Внедрение методов программно-целевого бюджетирования. Формирование бюджета муниципального образования город Гусь-Хрустальный по программному принципу	2015 - 2017 гг.	Администрация МО г.Гусь-Хрустальный, органы и структурные подразделения администрации МО г.Гусь-Хрустальный	Подготовка нормативных правовых актов АВО по формированию реестра госпрограмм	не требуется
17.2	Подготовка Доклада главы муниципального образования город Гусь-Хрустальный о достигнутых значениях показателей для оценки эффективности деятельности органов местного самоуправления за отчетный год и их планируемых значениях на 3-летний период	2015-2017 гг.	Администрация МО г.Гусь-Хрустальный, органы и структурные подразделения администрации МО г.Гусь-Хрустальный	Доклад в администрацию Владимирской области	не требуется
17.3	Развитие официального сайта администрации муниципального образования город Гусь-Хрустальный	2015-2017 гг.	Администрация МО г.Гусь-Хрустальный	Обеспечение открытости органов власти	Ресурсное обеспечение мероприятий планируется в рамках ведомственной

№ п/п	Наименование программы (проекта), мероприятия	Сроки выполнения (квартал, год)	Ответственный исполнитель	Ожидаемые результаты	Ресурсное обеспечение
					целевой программы «Информатизация администрации муниципального образования город Гусь-Хрустальный на 2014-2016 годы»
17.4					
17.5	Размещение в ИТС «Интернет» на портале администрации муниципального образования город Гусь-Хрустальный информации о наличии вакансий и проводимых конкурсах на замещение вакантных должностей муниципальной гражданской службы и на включение в кадровый резерв	2015-2017 гг.	Администрация МО г.Гусь-Хрустальный	Повышение количественного и качественного числа претендентов на замещение должностей государственной гражданской службы	
17.6	Подготовка информационных материалов о деятельности главы города, заместителей главы города, работе подразделений и органов администрации города	2015-2017 гг.	Администрация МО г.Гусь-Хрустальный	Обеспечение открытости органов власти	не требуется
17.7	Проведение информационных дней, пресс-конференций руководителей органов и подразделений администрации города	2015-2017 гг.	Администрация МО г.Гусь-Хрустальный	Обеспечение открытости органов власти	не требуется
17.8	Осуществление мониторинга реализации Федерального закона от 09.02.2009 №8-ФЗ «Об обеспечении доступа к информации о деятельности государственных органов и органов местного самоуправления» органами местного самоуправления	2015-2017 гг.	Администрация МО г.Гусь-Хрустальный	Обеспечение открытости органов власти	не требуется
17.9	Подготовка и повышение квалификации муниципальных служащих	2015-2017 гг.	Администрация МО г.Гусь-Хрустальный	Повышение уровня профессиональных знаний	Ресурсное обеспечение

№ п/п	Наименование программы (проекта), мероприятия	Сроки выполнения (квартал, год)	Ответственный исполнитель	Ожидаемые результаты	Ресурсное обеспечение
				государственных гражданских и муниципальных служащих области.	мероприятий планируется в рамках муниципальной программы «Противодействие коррупции в муниципальном образовании город Гусь-Хрустальный на 2015-2020 годы»
18. ОПТИМИЗАЦИЯ ФУНКЦИЙ ОРГАНОВ И СТРУКТУРНЫХ ПОДРАЗДЕЛЕНИЙ АДМИНИСТРАЦИИ МУНИЦИПАЛЬНОГО ОБРАЗОВАНИЯ ГОРОД ГУСЬ-ХРУСТАЛЬНЫЙ					
18.1	Внесение изменений в нормативные правовые акты, касающиеся распределения обязанностей, положений об органах и структурных подразделениях администрации города, в должностные инструкции муниципальных служащих в связи с наделением новыми полномочиями либо изменением (уточнением) полномочий	2015-2017 гг.	Органы и структурные подразделения администрации МО г.Гусь-Хрустальный	Создание эффективной системы управления	не требуется
18.2	Внесение изменений в нормативные правовые акты, определяющие структуру и штатное расписание администрации города	2015-2017 гг.	Администрация МО г.Гусь-Хрустальный		не требуется
18.3	Проведение антикоррупционного мониторинга на территории муниципального образования, мониторинг общественного мнения о коррупции в деятельности органов местного самоуправления и учреждений города	2015-2017 гг.	Межведомственная комиссия муниципального образования город Гусь-Хрустальный по координации деятельности в сфере	Устранение причин и условий, порождающих коррупцию	Ресурсное обеспечение мероприятий планируется в рамках муниципальной программы

№ п/п	Наименование программы (проекта), мероприятия	Сроки выполнения (квартал, год)	Ответственный исполнитель	Ожидаемые результаты	Ресурсное обеспечение
			профилактики правонарушений, противодействия коррупции		«Противодействие коррупции в муниципальном образовании город Гусь-Хрустальный на 2015-2020 годы»
19. СОВЕРШЕНСТВОВАНИЕ ВЗАИМОДЕЙСТВИЯ ОРГАНОВ ГОСУДАРСТВЕННОЙ ВЛАСТИ, МЕСТНОГО САМОУПРАВЛЕНИЯ И ПРАВООХРАНИТЕЛЬНЫХ СТРУКТУР ПО ОБЕСПЕЧЕНИЮ ЗАКОННОСТИ, ПРАВОПОРЯДКА И ОБЩЕСТВЕННОЙ БЕЗОПАСНОСТИ, ВЫПОЛНЕНИЕ МЕРОПРИЯТИЙ ГО И ЧС					
19.1	Реализация муниципальной программы «Защита населения и территории муниципального образования город Гусь-Хрустальный от чрезвычайных ситуаций, обеспечения пожарной безопасности и безопасности людей на водных объектах на 2015-2020 годы»	2015-2017 гг.	МКУ «УГОЧС» г. Гусь-Хрустальный, ОУ «ДПД г. Гусь-Хрустальный», МУВКП	Повышение уровня готовности систем управления гражданской обороны и систем оповещения населения об опасностях. Повышение уровня подготовки населения в области гражданской обороны и защищенности населения от чрезвычайных ситуаций. Снижение угроз возникновения чрезвычайных ситуаций. Снижение гибели при чрезвычайных ситуациях природного и техногенного характера.	Финансирование в рамках муниципальной программы «Защита населения и территории муниципального образования город Гусь-Хрустальный от чрезвычайных ситуаций, обеспечения пожарной безопасности и безопасности людей на водных объектах на 2015-2020 годы»
19.2	Реализация полномочий по охране общественного порядка, профилактике правонарушений, терроризма и экстремизма	2015-2017 гг.	Администрация МО г.Гусь-Хрустальный, ММ ОМВД, ДНД,	Снижение уровня преступности, укрепление межведомственного взаимодействия в решении	Ресурсное обеспечение мероприятий планируется в

№ п/п	Наименование программы (проекта), мероприятия	Сроки выполнения (квартал, год)	Ответственный исполнитель	Ожидаемые результаты	Ресурсное обеспечение
			КТОС	вопросов обеспечения правопорядка и общественной безопасности.	рамках муниципальной программы
19.4	Рассмотрение проблемных вопросов профилактики правонарушений на заседаниях Межведомственной комиссии муниципального образования город Гусь-Хрустальный по координации деятельности в сфере профилактики правонарушений, противодействия коррупции и наркомании с участием представителей правоохранительных и контрольно-надзорных структур, добровольных народных дружин, комитетов территориального общественного самоуправления	2015-2017 гг.	Администрация МО г.Гусь-Хрустальный, ММ ОМВД, ДНД, КТОС	Выработка мер по профилактике наркомании и наркопреступности, в том числе среди молодежи. Обеспечение порядка в местах массового отдыха граждан. Обеспечение безопасных условий жизнедеятельности на территории города	«Обеспечение общественного порядка и профилактики правонарушений в муниципальном образовании город Гусь-Хрустальный на 2014-2016 годы»

Буквенные обозначения ответственных исполнителей:

- ДЖКХ - Департамент жилищно-коммунального хозяйства администрации Владимирской области;
- ДИВЭД – департамент инвестиций и внешнеэкономической деятельности администрации Владимирской области
- ДНД – добровольная народная дружина муниципального образования город Гусь-Хрустальный;
- ДО – департамент образования администрации Владимирской области;
- ДППОС - Департамент природопользования и охраны окружающей среды администрации Владимирской области;
- ДРПТСУ - Департамент развития предпринимательства, торговли и сферы услуг;
- ДСА – департамент строительства и архитектуры;
- ДСЗН - Департамент социальной защиты населения администрации Владимирской области;
- ДСХП - Департамент сельского хозяйства и продовольствия администрации Владимирской области;
- ДТЗН – департамент по труду и занятости населения администрации Владимирской области;
- КТОС – комитет общественного самоуправления муниципального образования город Гусь-Хрустальный;
- КЭП – комитет по экономической политике администрации Владимирской области;
- МКУ «УИЗА» – муниципальное казенное учреждение «Управление имущества, землеустройства и архитектуры»;
- ММ ОМВД – межмуниципальный отдел Министерства внутренних дел «Гусь-Хрустальный»;

Заведующий
отделом экономики и инвестиций
управления экономики
27.03.2015

М.С. Куракина